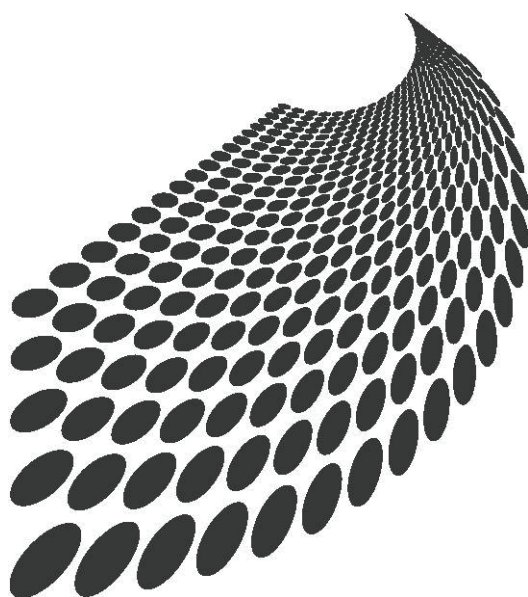


内部资料
仅供参考

各省（市、自治区）接收外地高校毕业生
就业政策文件汇编



北京高校毕业生就业指导中心
二〇一八年六月

收录文件说明

省份	发文年份	备注	页码
北京市（京）	2007	更新档案接收单位信息	1
上海市（沪）	2014	回省接收执行 2014 年文件政策	3
	2016	新增加《关于做好 2016 年非上海生源应届普通高校毕业生进沪就业工作的通知》	4
天津市（津）	2013		12
重庆市（渝）	2017		15
贵州省（黔、贵）	2004	更新档案接收单位信息	19
广东省（粤）	2017		22
浙江省（浙）	2017		26
福建省（闽）	2017		33
湖南省（湘）	2012		41
湖北省（鄂）	2013		43
山东省（鲁）	2015	无变化，非师范生执行 2015 年文件，师范生执行 2014 年文件	57
山西省（晋）	2013		62
河南省（豫）	2017		64
河北省（冀）	2014		69
吉林省（吉）	2016		74
辽宁省（辽）	2017		78
黑龙江省（黑）	2014		81
安徽省（皖）	2017		85
江苏省（苏）	2017		90
江西省（赣）	2017		92
陕西省（陕、秦）	2011		101
云南省（滇、云）	2013		104
青海省（青）	2016		107
宁夏回族自治区（宁）	2017		110
甘肃省（甘、陇）	2009		112
广西壮族自治区（桂）	2017		114
内蒙古自治区（蒙）	2015		123
四川省（川、蜀）	2010		127
新疆维吾尔自治区（新）	2013		130
海南省（琼）	2017	最新更新	135
西藏自治区（藏）		无文件，按汇总表二分回省	137
2018 年全国各省区市毕业生回生源地派遣单位一览表			138
注：本手册文件收集截止 2018 年 5 月 11 日，各省如若陆续出台新文件，请以新文件内容为准。			

关于北京生源毕业生就业工作有关问题的函

京人函 [2007]52 号

各高等院校毕业生就业工作主管部门：

近年来，在各省市毕业生就业工作部门、各高等院校的大力支持和协助下，北京生源毕业生就业工作顺利开展，取得了较好的成绩。为进一步简化办事程序，做好毕业生就业服务工作，我们对北京生源毕业生就业工作程序进行了部分调整，现将有关事项函告如下：

自2007年起，对于北京生源毕业生，请按照如下程序办理就业派遣：

一、凡北京生源毕业生属中央在京单位接收的，请按有关规定直接派遣到该接收单位；

二、凡北京生源毕业生属北京市所属单位接收的，经该单位上级主管部门（市委市政府各委办局、集团总公司、人民团体等单位）人事（干部）部门同意，可直接派遣到该接收单位；

三、凡北京生源毕业生属非公有制经济单位接收的，应经委托存档的政府所属人才服务机构同意后方可派遣，档案材料寄至该人才服务机构；

四、凡北京生源毕业生在集中派遣时仍未落实就业单位的，其就业报到证签署的报到单位名称统一由原来的“北京市人力资源和社会保障局”改为毕业生生源所在地的区县人力资源和社会保障局毕业生就业工作部门（生源地与现户籍地不一致的，可派遣至现户籍所在地的区县人力资源和社会保障局毕业生就业工作部门），即“北京市XX区（县）人力资源和社会保障局毕业生就业工作部门”，档案材料寄至该区（县）政府所属人才服务机构（北京市各区县人才服务中心通讯地址附后）；

五、请按照人事档案转递有关规定通过正常渠道办理北京生源毕业生个人档案转递手续，勿将毕业生档案交由毕业生个人携带。

六、凡派遣回京的北京生源毕业生在办理就业派遣手续时，其户口迁移证中迁移地址请填写为毕业生家庭所在地或接收单位集体户口所在派出所。

特此函告，望大力支持为盼。

北京市人力资源和社会保障局

2007年6月1日

附件：北京生源毕业生二分回区报到证、档案转寄汇总表

户口所在区县	报到证抬头	档案转寄单位名称	档案转寄地址	转档邮编	转档联系电话
朝阳区	北京市朝阳区人力资源和社会保障局毕业生就业工作部门	北京市朝阳区人力资源公共服务中心	北京市朝阳区将台路5号院15号楼普天实业创新园朝阳人才	100015	57596100
海淀区	北京市海淀区人力资源和社会保障局毕业生就业工作部门	北京市海淀区人才服务中心档案部	北京市海淀区西四环北路73号中关村科技发展中心2层	100195	88493116
东城区	北京市东城区人力资源和社会保障局毕业生就业工作部门	北京市东城区人力资源和社会保障局毕业生就业工作部门（人才中心）	北京市东城区朝内大街192号一层	100010	89945090
西城区	北京市西城区人力资源和社会保障局毕业生就业工作部门	北京市西城区人力资源公共服务中心档案管理部	北京市西城区德外大街塔院胡同8号	100120	59657945
丰台区	北京市丰台区人力资源和社会保障局毕业生就业工作部门	北京市丰台区人才服务中心档案部	北京市丰台区丰体南路3号丰体时代大厦三层	100071	83326661/6662
石景山区	北京市石景山区人力资源和社会保障局毕业生就业工作部门	北京市石景山区人才交流服务中心集体存档部	北京市石景山区杨庄路66号	100043	88930352
门头沟区	北京市门头沟区人力资源和社会保障局毕业生就业工作部门	北京市门头沟区人才服务中心档案管理部	北京市门头沟区中门寺16号民生大厦二层	102300	69844345
房山区	北京市房山区人力资源和社会保障局毕业生就业工作部门	北京市房山区流动人员档案管理服务中心毕业生接收部	北京市房山区良乡苏庄东街9号速8酒店一层	102400	89367014
通州区	北京市通州区人力资源和社会保障局毕业生就业工作部门	北京市通州区人才服务中心档案库	北京市通州区运河西大街玉桥西里4号楼一层	101100	69545473
顺义区	北京市顺义区人力资源和社会保障局毕业生就业工作部门	北京市顺义区人才服务中心毕业生就业部	北京市顺义区府前东街六号	101300	81496137
昌平区	北京市昌平区人力资源和社会保障局毕业生就业工作部门	北京市昌平区人才服务中心高校毕业生服务窗口	北京市昌平区昌盛路12号院（乐华仕健康产业园）5、6号楼	102200	89704431
大兴区	北京市大兴区人力资源和社会保障局毕业生就业工作部门	北京市大兴区人才服务中心高校毕业生就业服务部	北京市大兴区永华南里9号楼1层人才职业大厅	102600	69241884
平谷区	北京市平谷区人力资源和社会保障局毕业生就业工作部门	北京市平谷区人才服务中心档案科	北京市平谷区新平东路3号人才服务中心	101200	69983705
怀柔区	北京市怀柔区人力资源和社会保障局毕业生就业工作部门	北京市怀柔区人力资源和社会保障局档案管理中心	北京市怀柔区开放路86号劳动大厦	101400	89686022
密云区	北京市密云区人力资源和社会保障局毕业生就业工作部门	北京市密云区人力资源服务中心档案中心	北京市密云区康宝路15号	101500	69042577
延庆区	北京市延庆区人力资源和社会保障局毕业生就业工作部门	北京市延庆区人才交流服务中心	北京市延庆区高塔路40号	102100	69102383

上海市学生事务中心关于接收 2014年高校毕业生档案相关事宜的通知

沪学事[2014]16号

各省（自治区、直辖市）高校毕业生就业主管部门、有关高等学校、科研院所、研究生培养机构：

为进一步做好2014年高校毕业生档案转移工作，现就有关事项通知如下：

一、关于2014届上海生源高校毕业生档案的转移办法上海生源高校毕业生落实用人单位的，请各高校根据用人单位提供的档案接收地址，通过机要方式，将毕业生档案直接转寄至其用人单位或其用人单位委托的档案保管机构。

上海高校上海生源毕业生未落实用人单位的，请各高校将档案转至其户籍所在地的街道（镇、乡）公共职业介绍机构。

上海生源外省市高校毕业生未落实用人单位的，请各高校将其档案转至上海市学生事务中心（上海市徐汇区冠生园路401号，邮编：200235），再由市学生事务中心将档案转至其户籍所在地街道（镇、乡）公共职业介绍机构。

二、关于已获准办理上海户籍的2014届非上海生源高校毕业生档案的转移办法根据上海市公安局关于做好人才类集体户清理工作文件（沪公发〔2013〕193号）精神，从2014年起，上海市学生事务中心不再办理应届非上海生源高校毕业生的户口和档案委托管理业务，为此，请各高校根据用人单位提供的档案接收地址，通过机要方式，将毕业生档案直接转寄至其用人单位或其用人单位委托的档案保管机构。

特此通知。

上海市学生事务中心

2014年5月

上海市教育委员会 上海市发展和改革委员会 上海市人力资源和社会保障局关于做好2016年 非上海生源应届普通高校毕业生进沪就业工作的通知

沪教委学〔2016〕23号

为做好2016年非上海生源应届普通高校毕业生（以下简称“非上海生源毕业生”）进沪就业工作，现将有关事项通知如下：

一、引进上海社会经济发展紧缺急需的非上海生源毕业生，是加强人才强市，培养和集聚各类人才的重要措施，对上海加快建设具有全球影响力的科技创新中心，不断提升城市核心竞争力具有重要意义。本市各有关部门、各高校和用人单位要从保持和增强上海人才优势出发，认真做好非上海生源毕业生进沪就业工作，为吸引优秀人才进沪就业营造良好环境。

充分发挥居住证和户籍吸引非上海生源毕业生的积极作用。进一步完善管理和服务，强化以积分制为主体的居住证制度的主渠道作用。优先满足上海建设“四个中心”和具有全球影响力的科技创新中心紧缺急需人才和拔尖创新人才的落户需求。

二、为了保障非上海生源毕业生在沪就业创业的合法权益，各用人单位应按照《2016年非上海生源应届普通高校毕业生进沪就业申请〈上海市居住证〉和居住证积分办法》（附件1）和《2016年非上海生源应届普通高校毕业生进沪就业申办本市户籍办法》（附件2）的要求，及时为本单位录用的非上海生源毕业生办理进沪就业的相关手续。用人单位在与高校毕业生签订就业协议时，不得在协议中规定“毕业生如未能办妥落户手续则与其解除就业协议”等相关内容。

三、严格规范非上海生源毕业生进沪就业工作的管理，用人单位须作为非上海生源毕业生进沪就业落户及居住证积分申请的主体，不得委托任何中介机构或其他单位、个人代理申报。中介机构派遣人员不属于非上海生源毕业生进沪就业申办本市户籍的范围。

四、相关主管委办局、在沪央企、市属单位、部分区县等申请材料受理经办的机构（以下简称“受理经办机构”），要认真审核下属（辖）用人单位提交的申请材料，并在5月10日前提交《受理经办机构基本情况及下属（辖）用人单位登记表》（附件3）。

五、相关主管委办局、总部在沪央企、区县、市级及以上开发园区要结合2016年度本市经济社会发展的实际需求，在2016年5月20日前，向上海市高校毕业生就业工作联席会议办公室（设在市教委，以下简称“联席会议办公室”）推荐引进非上海生源毕业生重点用人单位（以正式公文报送），并填写《2016年引进非上海生源应届普通高校毕业生推荐

重点用人单位情况登记表》（附件4）。联席会议办公室将根据2016年度上海经济社会发展重点领域的实际需求予以研究认定。对于2013、2014、2015年重点用人单位退工率较高的，2016年将不再认定为重点用人单位。

六、各高校要认真做好2016年非上海生源毕业生进沪就业工作相关政策和具体手续办理方式的宣传和解释工作，引导毕业生到本市重点用人单位、重点领域就业，并认真为其做好相关申报材料的鉴证工作。各高等学校应该加强管理，严格审核毕业生的有关材料，确保毕业生材料的真实性。市学生事务中心审核发现弄虚作假的，应取消毕业生落户申请资格，并向市教委报告。市教委将向有关学校通报情况并督促学校依照规定追究相关人员的责任。构成犯罪的，由司法机关依法追究刑事责任。

七、申请人和用人单位应当书面承诺所提供材料的真实性，严禁弄虚作假，一旦发现弄虚作假，视情节轻重，暂停直至取消其申请资格，并将失信信息记入诚信记录。对已骗取的本市常住户口、居住证予以注销。对构成犯罪的人员，依法追究刑事责任。

《上海市居住证》和居住证积分各受理点要根据《2016年非上海生源应届普通高校毕业生进沪就业申请〈上海市居住证〉和居住证积分办法》，切实做好受理及相关服务工作。

附件：1. 2016年非上海生源应届普通高校毕业生进沪就业申请《上海市居住证》和居住证积分办法

2. 2016年非上海生源应届普通高校毕业生进沪就业申办本市户籍办法

3. 受理经办机构基本情况及下属（辖）用人单位登记表

4. 2016年引进非上海生源应届普通高校毕业生推荐重点用人单位情况登记表

上海市学生事务中心
上海市教育委员会办公室
2016年5月3日印发

2016年非上海生源应届普通高校毕业生进沪就业申办本市户籍办法

一、申办条件

用人单位是非上海生源应届普通高校毕业生进沪就业直接落户的申办主体。非上海生源应届普通高校毕业生进沪就业申办本市户籍的,须同时具备下列基本条件:

(一) 用人单位应具备的条件

在本市行政区域内注册登记的党政机关、事业单位、社会团体、民办非企业单位(法人)以及符合本市产业发展方向、注册资金达到人民币100万元(含)以上且在受理截止日前一年(2015年5月31日前)注册登记(应届普通高校毕业生自主创办的企业除外)、信誉良好的各类直接录用应届高校毕业生的用人单位。

不符合上述条件的用人单位,如确需引进非上海生源应届普通高校毕业生,原则上须在2016年5月10日前由其主管政府部门、所在区县政府或园区主管机构的人力资源工作部门,以正式公文形式向联席会议办公室提出申请,经审核同意后予以受理。

凡用人单位2015年办理直接落户后毕业生已全部与其解除劳动(聘用)关系的,对该用人单位2016年提出的落户申请不予受理。

(二) 非上海生源应届普通高校毕业生须具备下列基本条件

1. 已与第(一)款规定的用人单位签订就业协议(直接录用协议);
2. 品行端正,身心健康,无违法违纪记录和行为;
3. 应取得相应的学历证书和学位证书。

(三) 以下情况不属于非上海生源应届普通高校毕业生进沪就业申办本市户籍的范围。

1. 中介机构派遣人员;
2. 培养方式为委托、定向或在职培养的毕业生;

在职培养毕业生指在校期间有用人单位为其在上海市缴纳社会保险的毕业生(本人担任法定代表人的企业除外)。

二、申请材料

申请办理本市户籍的非上海生源应届普通高校毕业生,须由用人单位递交下列申请材料:

(一) 填写完整并签字加盖公章的《2016年非上海生源应届普通高校毕业生进沪就业办理户籍申请表》(含申请材料清单);申请表须在上海学生就业创业服务网(www.firstjob.com.cn)(以下简称“就业创业服务网”)的“用人单位管理服务平

台”上填报后下载打印（申请材料清单将根据网上填报内容自动生成，须一并打印提交）。

（二）填写完整并加盖公章的《2016年非上海生源应届普通高校毕业生个人信息表》（含学习成绩评定和学校推荐意见；表中所涉及学习成绩等级以相应绩点进行评定，学科（专业）代码与学科（专业）名称必须按照教育部相关学科（专业）目录填写，自设专业须填写上级学科名称和代码；表格可在就业创业服务网上下载）。

（三）由学校（或研究生培养单位）毕业生就业工作部门盖章的毕业生推荐表。

（四）填写完整并加盖公章的就业协议书（协议书如含有“毕业生未能办妥落户手续将解除就业协议”内容的，不予受理）。

（五）由学校（或研究生培养单位）教务部门盖章的成绩单（按学期分列）。

（六）由学校（或研究生培养单位）教务部门或就业工作部门盖章的外语和计算机等级证书复印件。

1. 外语水平证书一般应在毕业生毕业学校或培养单位考点取得。所学专业属体育学类（一级学科）和艺术学门类的毕业生可免于提交。

2. 计算机等级考试应由省级及以上教育行政部门举办。文科（哲学、经济学、法学、教育学、文学、历史学门类）专业本科毕业生须提供“一级”及以上证书，理工科（理学、工学、农学、医学、管理学）专业学生须提供“二级”及以上证书。毕业研究生及艺术学门类、体育学类、数学类、电子信息科学类、电气信息类、自动化类、计算机类、管理科学与工程类专业的本科毕业生可免于提交。

（七）由学校（或研究生培养单位）就业工作部门盖章的毕业生在其最高学历学习阶段所获奖项证书的复印件（验原件），包括以下：

1. 校级以上（含校级）“优秀学生（三好学生）”“优秀学生干部”“优秀毕业生”。受理截止日前尚未领到有关证书的，须提供发证机构出具的相关证明，并在2016年6月30日前提交学校毕业生就业部门盖章的证书复印件（验原件）。

2. 国际性、全国性竞赛（含：全国大学生电子设计竞赛、全国大学生数学建模竞赛、全国大学生英语竞赛、“挑战杯”全国大学生课外学术科技作品竞赛、全国大学生“飞思卡尔杯”智能汽车竞赛等，以上奖项含地方赛区，不含专项竞赛）获奖证书。

（八）用人单位的企业营业执照复印件（验原件）。非法人企业须另提供以下材料（已连续3年获准受理落户申请的，只需提交下述第4项材料）：

1. 上级法人的营业执照复印件（且注册资金一般不低于1000万元人民币）；
2. 2016年上级法人的自主招聘授权书原件（当年有效）；

3. 上年度在职员工在沪社保缴纳通知书复印件（用人单位加盖公章）；
4. 上年度在沪缴纳营业税或增值税税单复印件（用人单位加盖公章）。

（九）毕业生在本人最高学历学习期间获得发明专利证书，须提交专利证书复印件（验原件，专利登记簿副本不受理），并须提供经学校（或研究生培养单位）就业工作部门在本校网站上公示无异议、由带指导教师签名的书面证明材料原件（公示证明样表可在就业创业服务网上下载），落户申请人应为该专利首次申请时的发明人，不包含该专利首次申请后变更的发明人。

（十）在本市出资创办企业（不含股份转让、后期补注入资金的创业企业）并担任法定代表人的非上海生源应届普通高校毕业生，应与其创办的企业签订就业协议，在受理截止日前提出落户申请，并须提交以下材料：（其中1、2、5项须在提交落户申请材料时提交，3、4、6项可在2016年12月20日前补交）。

1. 公司非零注册验资证明，公司注册成立时间应于2016年5月31日前；
2. 由毕业学校就业工作部门盖章的《创业情况报告》及2016年毕业生自主创业情况申报表（可在就业创业服务网下载）；
3. 2016年度内连续3个月所创办企业为员工（包括毕业生本人）缴纳社保单据复印件（验原件），如毕业生本人因户籍原因无法缴纳社保的，须提供其本人未在沪缴纳社保的证明；
4. 2016年度内连续3个月所创办企业缴纳增值税（营业税）或企业所得税税单复印件（验原件）及经营往来发票复印件（验原件）；
5. 所创办企业营业场所情况的相关材料：
 - 如属自购房，须提交自购房产产权证复印件（验原件）；
 - 如属租房，须提交租赁房屋产权证和租房合同复印件（验原件）；
6. 所创办企业营业场所缴纳的公用事业费单据复印件（验原件），包括水电、通信、物业账单等。

（十一）其他材料：

1. 毕业生父母因“支边”“支内”户口由上海市迁出的，须提供：
 - (1)由父母当年迁出地公安派出所出具的因“支边”“支内”户籍迁出上海证明；
 - (2)父母双方或一方“支边”“支内”工作经历证明；
 - (3)由公证部门出具的亲属关系证明。
2. 毕业生父母双方户口已迁入上海市的，须提供：
 - (1)父母双方户籍所在地公安派出所出具的户籍证明或户口本复印件（验原件）；

(2)由公证部门出具的亲属关系证明。

3. 毕业生已婚且配偶户口为上海市常住户口的，须提供以下相关材料之一：

(1)毕业生为博士毕业生的，须提供：结婚证书复印件（验原件）；其配偶户籍所在地派出所出具的户籍证明或户口本复印件（验原件）。

(2)毕业生为硕士毕业生的，其户籍在沪配偶为博士学历的，须提供：结婚证书复印件（验原件），其配偶学历证书及学位证书复印件（验原件）、《中国高等教育学历认证报告》复印件（验原件）（或《教育部学历证书电子注册备案表》）及《学位认证报告》（教育部学位与研究生教育发展中心出具）复印件（验原件），其配偶户籍所在地派出所出具的户籍证明或户口本复印件（验原件）。

(3)毕业生为硕士毕业生的，其户籍在沪配偶为硕士学历（或中级职称）的，须提供以下材料之一：

—结婚满3年的，须提供：结婚证书复印件（验原件），其配偶学历证书及学位证书复印件（验原件）、《中国高等教育学历认证报告》复印件（验原件）（或《教育部学历证书电子注册备案表》）及《学位认证报告》（教育部学位与研究生教育发展中心出具）复印件（验原件），或专业技术职务任职资格书和聘任证书复印件（验原件），其配偶户籍所在地派出所出具的户籍证明或户口本复印件（验原件）。

—结婚不满3年的，须提供：结婚证书复印件（验原件），其配偶学历证书及学位证书复印件（验原件）、《中国高等教育学历认证报告》复印件（验原件）（或《教育部学历证书电子注册备案表》）及《学位认证报告》（教育部学位与研究生教育发展中心出具）复印件（验原件），或专业技术职务任职资格书和聘任证书复印件（验原件），其配偶户籍所在地派出所出具的户籍证明或户口本复印件（验原件）（其配偶被聘任为中级专业技术职务或获得硕士学位后户籍进沪满3年，验原件）。

(4)毕业生为硕士毕业生的，其户籍在沪配偶为本科学历且结婚满5年的，须提供：结婚证书复印件（验原件），其配偶学历证书及学位证书复印件（验原件）、《中国高等教育学历认证报告》复印件（验原件）（或《教育部学历证书电子注册备案表》）及《学位认证报告》（教育部学位与研究生教育发展中心出具）复印件（验原件），其配偶户籍所在地派出所出具的户籍证明或户口本复印件（验原件）。

(5)毕业生为本科或专科毕业生的，户籍在沪配偶为博士学历的，须提供：结婚证书复印件（验原件），其配偶学历证书及学位证书复印件（验原件）、《中国高等教育学历认证报告》复印件（验原件）（或《教育部学历证书电子注册备案表》）及《学位认证报告》（教育部学位与研究生教育发展中心出具）复印件（验原件），其户籍所在地派出所

出具的户籍证明或户口本复印件（验原件）。

(6)毕业生为本科或专科毕业生的，户籍在沪配偶为硕士学历（或中级职称）的须提供以下材料之一：

—结婚满3年的，须提供：结婚证书复印件（验原件），其配偶学历证书及学位证书复印件（验原件）、《中国高等教育学历认证报告》复印件（验原件）（或《教育部学历证书电子注册备案表》）及《学位认证报告》（教育部学位与研究生教育发展中心出具）复印件（验原件），或专业技术职务任职资格证明和聘任证书复印件（验原件），其配偶户籍所在地派出所出具的户籍证明或户口本复印件（验原件）。

—结婚不满3年的，须提供：结婚证书复印件（验原件），其配偶学历证书及学位证书复印件（验原件）、《中国高等教育学历认证报告》复印件（验原件）（或《教育部学历证书电子注册备案表》）及《学位认证报告》（教育部学位与研究生教育发展中心出具）复印件（验原件），或专业技术职务任职资格证明和聘任证书复印件（验原件），其配偶户籍所在地派出所出具的户籍证明或户口本复印件（验原件）（其配偶被聘任为中级专业技术职务或获得硕士学位后户籍进沪满3年，验原件）。

(7)毕业生为本科或专科毕业生的，户籍在沪配偶为本科学历且结婚满5年的，须提供：结婚证书复印件（验原件），其配偶学历证书及学位证书复印件（验原件）、《中国高等教育学历认证报告》复印件（验原件）（或《教育部学历证书电子注册备案表》）及《学位认证报告》（教育部学位与研究生教育发展中心出具）复印件（验原件），其配偶户籍所在地派出所出具的户籍证明或户口本复印件（验原件）。

除上述材料以外，如用人单位认为确有必要，可提交其他相关材料或有关说明。

三、申报流程

（一）受理经办机构所属（辖）用人单位按以下流程申报：

1. 各受理经办机构须在2016年5月10日前向上海市学生事务中心（上海市高校毕业生就业指导中心）提交《受理经办机构基本情况及下属（辖）用人单位登记表》（附件3）。

2. 各受理经办机构所属（辖）用人单位登录就业创业服务网的“用人单位管理服务平台”，在网上填报相关申请信息，核对无误后网上提交给相应受理经办机构。

3. 各受理经办机构所属（辖）用人单位须备齐单位和毕业生的相关书面材料，由人事工作专员带好单位介绍信、营业执照原件及经办人身份证及复印件至相应受理经办机构进行现场申报。

4. 各受理经办机构确认相关网上填报信息和纸质材料一致，审核通过后，在网上提交相关申请信息并预约时间，到上海市学生事务中心递交纸质材料。

（二）其他用人单位按以下流程申报

如用人单位无相对应受理经办机构，可登录就业创业服务网上的“用人单位管理服务平台”，在网上填报相关申请信息，核对无误后网上提交给上海市学生事务中心，按照预约时间携相关纸质材料到上海市学生事务中心进行现场申报。

四、受理期限

2016年非上海生源应届普通高校毕业生进沪就业落户申请的集中受理时间为即日起至2016年5月31日。

五、审核依据

依据《2016年非上海生源高校毕业生进沪就业评分办法》（在就业创业服务网另行公布），对用人单位提交的申请材料予以评定。

2016年进沪落户标准分为72分。

六、受理单位、联系方式及结果查询

详见就业创业服务网（www.firstjob.com.cn），咨询电话：64829191。

七、申诉

对审核结果或不予受理处理有异议的，由用人单位向市高校毕业生就业工作联席会议办公室提出书面申诉。申诉材料应在得知审核结果或不予受理处理结果后10个工作日内送达至上海市学生事务中心。

市教委关于天津市接收 2013年外地高校毕业生有关问题的函

津教委函[2013]94号

各省、自治区、直辖市高校毕业生就业工作主管部门：

进一步做好2013年高校毕业生就业工作，便于外地高校毕业生能够顺利办理回津、进津就业手续，现就我市接收外地高校毕业生有关问题函告如下，并请转发至省（自治区、直辖市）内各高校。

一、为满足经济和社会发展的需要，我市继续执行引进应届毕业生不受进津指标限制的政策，凡取得全国普通高校本科以上学历并获得学士以上学位的优秀毕业生，在津落实接收单位，均可进津就业。进津就业流程可登陆天津市高校毕业生就业信息网查询。

二、天津市教育委员会是天津市高校毕业生就业工作的主管部门，天津市大中专毕业生就业指导中心在市教委领导下具体负责办理接收外地高校毕业生回津、进津就业手续。对未经我市招生主管部门批准或备案在津招收的高校毕业生，我市不予办理接收手续。

三、对于进津就业的非津生源毕业生，各省（区、市）有关高校要以经天津市教委、天津市大中专毕业生就业指导中心备案并加盖公章的“2013年外地院校非天津生源应届普通高校毕业生进津就业申请表”为依据，制定和实施就业方案。

四、对已在津落实就业单位的毕业生（含天津生源毕业生），请直接将报到证派至用人单位。用人单位有档案保管权限的，可按照单位和毕业生的要求将档案直接寄到用人单位；用人单位没有档案保管权限的，可将档案直接寄至天津市大中专毕业生就业指导中心。

五、对未落实就业单位的天津生源毕业生，如本人申请回津就业、落户，无需出具天津市教委接收证明，请直接派至天津市大中专毕业生就业指导中心（切勿直接派至市、区县人事局）；其本人档案可直接寄至天津市大中专毕业生就业指导中心。

六、对在津外地区落实就业单位的天津生源毕业生，如本人申请回津落户，报到证需派至天津市大中专毕业生就业指导中心，切勿直接派至外地用人单位；报到证如需调整至津外地区单位（不含免费师范生、委培生、定向生），无需我市出具同意函。

七、毕业生回津、进津办理报到手续，请参照“外地高校毕业生回津、进津报到手续流程图”（见附件）。

八、我市办理毕业生报到手续的时间：自2013年7月2日开始。

九、毕业生可自8月下旬到天津市大中专毕业生就业指导中心查询档案是否到达，也可通过天津市高校毕业生就业信息网和电话进行查询。

十、对2013年以后的毕业生，如无新的变化，仍按此函要求办理，不再另行发函。

十一、联系方式：

报到临时办公地址：天津市南开区华苑产业园区梓苑路20号（天津市津能电池科技有

限公司院内)，2013年9月后有可能调整至正式办公地址，届时请准备前往中心办理业务的人员登录中心网站查看通知或拨打电话确认是否搬迁。

档案邮寄地址：天津市南开区黄河道474号

邮 编：300111

电 话：022—23018725 23018723 （就业报到手续）

022—23018720 23018721 （档案查询）

网 址：http: //www. tjbys. com. cn

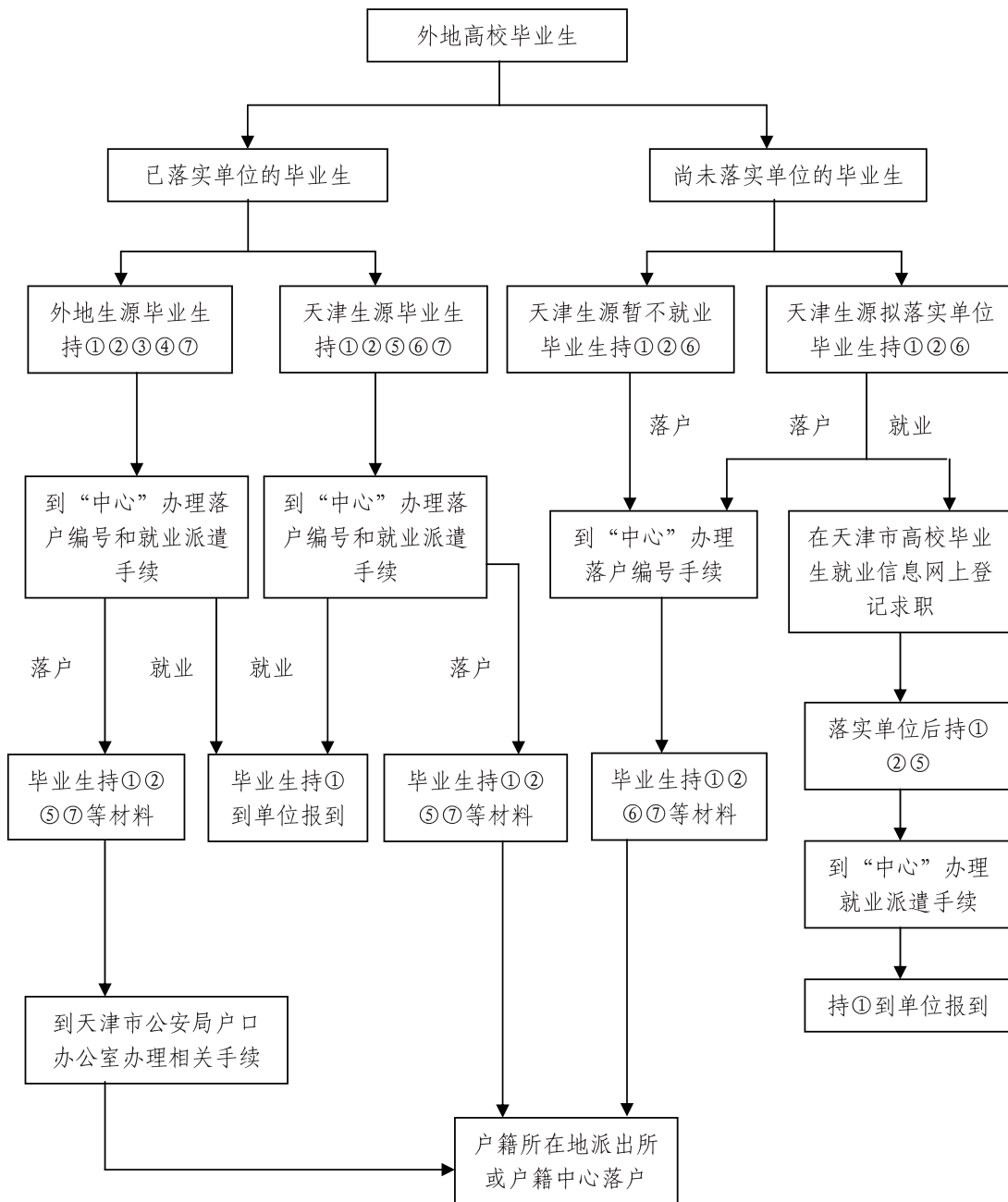
附 件：外地高校毕业生回津、进津报到手续流程图

天津市教育委员会

2013年5月29日

附件：

外地高校毕业生回津、进津报到手续流程图



注：①报到证；②户口迁移证；③进津申请表；④学位证；⑤就业协议书；⑥户口本或户口迁出证明；⑦毕业证

重庆市教育委员会关于接收 2017年重庆市外普通高校毕业生有关工作的函

渝教学函〔2017〕14号

各省（自治区、直辖市）教育厅（教委）、人社保厅（局）：

为做好2017年普通高校毕业生就业工作，方便毕业生回（来）渝办理就业相关手续，根据《重庆市人力资源和社会保障局关于印发重庆市流动人员人事档案管理服务规范（试行）的通知》（渝人社发〔2015〕188号）等文件精神，现将重庆市接收普通高校毕业生有关事宜函告如下：

一、已在重庆市内落实就业单位的毕业生

（一）就业单位具有档案保管权限的，请将《全国普通高校本专科毕业生就业报到证》或《全国毕业研究生就业报到证》（以下统称《报到证》）签发至接收单位，户籍和组织关系随转。

（二）就业单位不具有人事档案管理权限的，可将《报到证》签发至其委托的人才服务机构，户籍和组织关系随转。

二、未落实就业单位的毕业生

（一）未落实就业单位的重庆籍毕业生，可将《报到证》签发至其生源所在区（县）毕业生就业主管部门（详见附件），户籍和组织关系随转。

（二）未在我市落实就业单位的外省生源毕业生，我市暂不接收其办理报到手续。

三、定向或委培生

市外高校在渝招收的定向或委培生，按定向或委培协议将其《报到证》签发至定向或委培单位，户籍和组织关系随转。

四、其他事项

（一）重庆生源毕业生在市外落实就业单位的，按国家、地方及用人单位有关政策规定办理就业手续，无须重庆市毕业生就业主管部门出具“同意市外就业证明”。

（二）请各省、自治区、直辖市毕业生就业主管部门将此函转发辖区各高校和研究生培养单位，并通过适当的途径告知毕业生。

（三）本函未尽事宜请与重庆市大学中专毕业生就业指导服务中心联系。

联系方式：

1. 重庆市大学中专毕业生就业指导服务中心

办公地址：重庆市江北区红石路7号（红旗河沟·建玛特旁）

邮政编码：400020

联系电话：023-88517378、023-88517388

2. 重庆市大学中专毕业生就业指导服务中心大学城分中心

办公地址：重庆市沙坪坝区大学城青年广场15号（喜玛拉雅文化中心旁）

邮政编码：401331

附件：重庆市各区县毕业生就业工作主管部门及其联系方式

重庆市教育委员会

2017年5月23日

附件：重庆市各区县毕业生就业工作主管部门及其联系方式

区县名称	单位名称	联系电话	邮编	地址
万州区	万州区就业和人才服务局	023-58221811	404000	重庆市万州区国本路 51 号
涪陵区	涪陵区就业和人才服务局	023-72221827	408000	重庆市涪陵区顺江大道 6 号行政服务中心 2 楼
渝中区	渝中区就业和人才服务局	023-63557830	400010	重庆市渝中区中山一路 218 号负二楼
大渡口区	大渡口区就业和人才服务局	023-68083288	400084	重庆市大渡口区松青路 98 号
江北区	江北区就业和人才服务局	023-67877016	400020	重庆市江北区建新东路 22 号社会服务中心三楼
沙坪坝区	沙坪坝区就业和人才服务局 (非师范)	023-86297487	400030	重庆市沙坪坝区天星桥正街 7 号
	沙坪坝区教育委员会(师范)	023-86055590		重庆市沙坪坝区沙场路 64 号
九龙坡区	九龙坡区就业和人才服务局	023-61968920	400050	重庆市九龙坡区科城路 71 号留学生创业园 E 栋 4 楼
南岸区	南岸区就业和人才服务局	023-62922480	400060	重庆市南岸区广福大道 12 号行政中心 B 区 1 楼
北碚区	北碚区就业和人才服务局	023-68864523	400700	重庆市北碚区云华路 168 号
綦江区	綦江区就业和人才服务局	023-48614712	401420	重庆市綦江区九龙大道 52 号
大足区	大足区就业和人才服务局	023-43767533	402360	重庆市大足区棠香街道五星大道 433 号
渝北区	渝北区就业和人才服务局	023-67583517	401120	重庆市渝北区仙桃街道桂馥二支路 18 号
巴南区	巴南区就业和人才服务局	023-66233345	401320	重庆市巴南区鱼洞新市街 79 号 4 楼
黔江区	黔江区就业和人才服务局	023-79231209	409000	重庆市黔江区城西七路 49 号
长寿区	长寿区就业和人才服务局	023-40281924	401220	重庆市长寿区桃花文苑西路 2 号(区委党校综合楼 2 楼)
江津区	江津区就业和人才服务局	023-47531008	402260	重庆市江津区小西门世纪大厦 3 楼

合川区	合川区就业和人才服务局 (非师范)	023-42757801	401520	重庆市合川区南津街江城大道236号区 人力社保局六楼档案室
	合川区教育委员会(师范)	023-42824178		重庆市合川区南津街南园东路99号
永川区	永川区就业和人才服务局 (非师范)	023-49805862	402160	重庆市永川区人民西路369号人力资源 大厦531室
	永川区教育委员会(师范)	023-49580070		重庆市永川区枣园路26号
南川区	南川区就业和人才服务局 (非师范)	023-64566370	408400	重庆市南川区东城盛丰源0栋7楼
	南川区教育委员会(师范)	023-81110585		重庆市南川区东城鼓楼坝广场新华路5 号
铜梁区	铜梁区就业和人才服务局	023-45645450	402564	重庆市铜梁区东城街道中兴东路989号 社保大厦二楼
璧山区	璧山区就业和人才服务局	023-41416290	402760	重庆市璧山区璧城街道东林大道48号 卫生局1楼106室
潼南区	潼南区就业和人才服务局 (非师范)	023-44590808	402660	重庆市潼南区桂林街道金佛大道41号 人力社保大楼313室
	潼南区教育委员会(师范)	023-44576128		重庆市潼南区兴潼大道42号
荣昌区	荣昌区就业和人才服务局	023-46773481	402460	重庆市荣昌区昌州大道中段75号1楼 101室
开州区	开州区就业和人才服务局	023-52218669	405400	重庆市开州区帅乡路458号附8号
梁平区	梁平区就业和人才服务局 (非师范)	023-53224011	405200	重庆市梁平区双桂街道行政中心4号楼 120室
	梁平区教育委员会(师范)	023-53239922		重庆市梁平区育英街83号
武隆区	武隆区就业和人才服务局	023-77727265	408500	重庆市武隆区巷口镇芙蓉中路45号人 力社保局330室
城口县	城口县就业和人才服务局 (非师范)	023-59220018	405900	重庆市城口县北大街新综合楼1楼
	城口县教育委员会(师范)	023-59223728		重庆市城口县土城路56号
丰都县	丰都县就业和人才服务局 (非师范)	023-70702952	408200	重庆市丰都县三合镇商业二路306号
	丰都县教育委员会(师范)	023-70714536		重庆市丰都县平都大道东段138号
垫江县	垫江县就业和人才服务局	023-74685148	408300	重庆市垫江县桂溪街月阳路87号人 力社保局311室
忠县	忠县就业和人才服务局	023-54234044	404300	重庆市忠县忠州镇巴王路74号
云阳县	云阳县就业和人才服务局	023-55129590	404500	重庆市云阳县滨江大道999号
奉节县	奉节县就业和人才服务局 (非师范)	023-56557720	404600	重庆市奉节县永安街道老县政府办公 楼县社局档案室533
	奉节县教育委员会(师范)	023-56521068		重庆市奉节县平湖街26号
巫山县	巫山县就业和人才服务局	023-57685231	404700	重庆市巫山县广东中路272号
巫溪县	巫溪县就业和人才服务局	023-51521220	405800	重庆市巫溪县马正坝广场西路67号
石柱土家族自治县	石柱土家族自治县就业和 人才服务局	023-73331378	409100	重庆市石柱县万安街道都督大道23号

秀山土家族苗族自治县	秀山土家族苗族自治县就业和人才服务局（非师范）	023-76669649	409900	重庆市秀山县中和街道渝秀大道人力社保局综合楼 513 室
	秀山土家族苗族自治县教育委员会（师范）	023-76868800		重庆市秀山县中和街道凤栖北路 139 号附 1 号
酉阳土家族苗族自治县	酉阳土家族苗族自治县就业和人才服务局（非师范）	023-75559687	409800	重庆市酉阳土家族苗族自治县桃花源中路 26 号
	酉阳土家族苗族自治县教育委员会（师范）	023-75557679		重庆市酉阳土家族苗族自治县桃花源大道中路酉阳县教委
彭水苗族土家族族自治县	彭水苗族土家族族自治县就业和人才服务局	023-78843046	409600	重庆市彭水县两江桥行政综合楼 1 楼
两江新区	两江新区就业和人才服务局	023-63022526	401122	重庆市两江新区金渝大道 68 号新科 A 栋行政大厅
万盛经济技术开发区	万盛经济技术开发区就业和人才服务局（非师范）	023-48281826	400800	重庆市万盛经开区万新路 55 号
	万盛经济技术开发区教育局（师范）	023-64183270		重庆市万盛经开区勤俭路 10 号

关于2004年贵州省接收省外普通高校 毕业生有关问题的函

各省、自治区、直辖市毕业生就业工作部门、各有关高等院校：

感谢贵校多年来对我省毕业生就业工作的支持和协助！

为了做好2004年我省毕业生就业工作，减少毕业生就业的中间环节，凡签订就业协议书的贵州生源毕业生，请直接将《报到证》开至用人单位，毕业生档案直接寄往用人单位；未签订就业协议书的贵州生源毕业生，除在你校办理了户口和档案托管手续的毕业生外，其他毕业生愿回贵州的请直接将《报到证》开至毕业生生源所在市、州、地毕业生就业主管部门（见附件），档案随寄。

欢迎其他非贵州生源的毕业生到贵州就业，为西部大开发和贵州的建设发展作贡献。

联系人：周明

电 话：0851-6824659 传真：0851-6810407

地 址：贵阳市八鸽岩路138号

邮 编：550004

就业信息网：<http://www.gzszyzx.com/>

贵州省大中专毕业生就业指导中心

2004年4月9日

附件：贵州省未就业高校毕业生档案接收单位地址

序号	档案接收单位	部门	地址	电话	备注
1	贵阳市大中专就业 指导中心	档案室	贵阳市南明区护国路 21 中 教学楼 2 楼	0851-85817168	
2	黔南州人才交流服 务中心	人事代 理部	贵州省都匀市商业步行街广 惠大厦 3 楼	0854-8256433	在档案袋外备注 是黔南州哪个县 市的，由黔南州 交流中心中转
3	贵州省黔西南州教 育局	就业指 导办	兴义市瑞金南路 47 号	0859-3120995	
4	贵州省黔东南州教 育局	人事科	凯里市文化北路 28 号	0855-8503442	
5	安顺市教育局	人事科	安顺市西秀区中华东路 483 号	0851-33223428	
6	开阳县人才交流服 务中心		开阳县开洲大道 51 号	0851-87253470	
7	清镇市人才交流服 务中心		清镇市百花路 147 号	0851-82774563	快递单盖学校公 章
8	息烽县人才交流服 务中心		息烽县新华社区南大街转盘 玄天西路	0851-87729755	杨艳梅接收
9	六盘水市教育局	人事科	六盘水市钟山区向阳南路 26 号	0858-8202806	
10	修文县教育局	人事科	修文县龙场镇阳明大道实验 幼儿园旁	0851-82371552	王老师
11	铜仁市				
	铜仁市人才交流服 务中心		铜仁市西外环 10 号八里岗 人社局	0856--5224402	554300
	碧江区人才交流服 务中心		铜仁市碧江区人力资源和社 会保障局（川硐梁湾）	0856--5222243	554300
	江口县人才交流服 务中心		江口县环城西路人社局	0856--6627130	554400
	万山区人才交流服 务中心		万山区人力资源和社会保障 局（谢桥）	0856--3521169	554200
	玉屏县人才交流服 务中心		玉屏县红花路 51 号人社局	0856--3229398	554000
	松桃县人才交流服 务中心		松桃县金松购物中心三楼	0856--2832680	554100
	印江县人才交流服 务中心		印江县峨岭镇泉洲商贸城	0856--6464003	555200
	石阡县人才交流服 务中心		石阡县汤山镇温泉社区中坪 街老财政局三楼	0856--7941816	555100
	思南县人才交流服 务中心		思南县府后街人社局	0856--7229539	565100
	沿河县人才交流服 务中心		沿河县和平镇花花桥社区民 族风情街人社局	0856--8229865	565300
	德江县人才交流服 务中心		德江县步行街人社局	0856--8523031	565200

12	遵义市				
	红花岗区人社局		遵义市红花岗区剑江路 15 号	0851-28878908	周涛
	汇川区人社局		遵义市汇川区汇川大道	0851-28684021	刘顺
	播州区人社局		遵义市播州区人民东路	0851-27251033	罗银江
	仁怀市人社局		贵州省仁怀市国酒中路	0851-22221026	匡瑾
	赤水市人社局		贵州省赤水市市府路	0851-22861392	赵渊飞
	桐梓县人社局		贵州省桐梓县河滨北路	0851-22627724	余骁
	习水县人社局		贵州省习水县东皇镇西城区	0851-22520160	冯世卫
	湄潭县人社局		贵州省湄潭县天文大道	0851-24253248	卢池
	凤冈县人社局		贵州省凤冈县龙泉镇政通南路	0851-25226232	任春风
	余庆县人社局		贵州省余庆县白泥镇	0851-24623409	汤芹
	绥阳县人社局		贵州省绥阳县洋川镇乐天路	0851-26363057	陈燕
	正安县人社局		贵州省正安县新政府	0851-26426975	郑月玲
	道真县人社局		贵州省道真县黔北大道	0851-25782625	郑新华
	务川县人社局		贵州省务川县新城区新村大道	0851-25622306	蒋光洋
	市人力资源开发服务中心		遵义市红花岗区银河路 625 号	0851-23163887	胡世煜
13	毕节市				
	贵州省毕节市七星关区人力资源和社会保障局人才交流服务中心		七星关区双狮路(人才交流中心 218 室)	0857-8947725	范太全 551700
	贵州省大方县人力资源和社会保障局公务员管理股		大方县奢香大道中段	0857-5250191	黄承奎 551600
	黔西县人力资源和社会保障局档案室		行政中心档案室 2 楼	0857-4246136	郭露 551500
	贵州省金沙人力资源和社会保障局人才交流服务中心		金沙县古场街道长安路 91 号	0857-2221050	韦培华 551800
	贵州省织金县人力资源和社会保障局人才交流服务中心		织金县双堰路 12 号	0587-7622412	周发德 552100
	纳雍县人力资源和社会保障局人才交流中心		纳雍县人力资源和社会保障局人才交流中心	0857-3536006	罗卉 553300
	贵州省威宁县人才交流服务中心		威宁县海边街道明珠大道县人力资源与社会保障局六楼	0857-6224687	刘荣耀 553100
	贵州省赫章县人才交流服务中心		赫章县人社局 4 楼赫章县人才交流服务中心	0857-3232718	阳艳 553200
	现百里杜鹃管委会、金海湖新区的生源档案转递到未划分区域前的县(区)人才交流服务中心(如七星关区、大方县、黔西县)。				

广东省教育厅关于广东省接收2017年外省 普通高校毕业生有关事项的函

粤教毕函〔2017〕12号

各省（自治区、直辖市）高校毕业生就业主管部门：

为进一步做好2017年普通高校毕业生就业工作，现就广东省接收外省普通高校毕业生（含外省院校广东生源回粤毕业生、外省院校非广东生源来粤就业毕业生）的有关事项公告如下：

一、外省普通高校毕业生的派遣接收

（一）广东省省直或中央驻穗单位接收的普通高校毕业生，由其所属高校毕业生就业主管部门或高校凭加盖广东省高等学校毕业生就业指导中心印章的《广东省2017年接收省外普通高校毕业生报表》及《就业协议书》，将毕业生的《全国毕业研究生就业报到证》或《全国普通高等学校本专科毕业生就业报到证》（以下统称《就业报到证》）签发至接收单位，档案随寄。

广东省省直或中央驻穗单位接收的普通高校毕业生，毕业年限须在两年以内，非应届毕业生如需办理《广东省2017年接收省外普通高校毕业生报表》的，须提供毕业生的毕业证和学位证复印件。

（二）广东省各市属（指各地级以上市）单位接收的毕业生，由其所属高校毕业生就业主管部门或高校凭广东省各地级以上市毕业生就业主管部门（各市人力资源和社会保障局、教育局）出具的接收函或接收申请表，将毕业生的《就业报到证》签发至各地级以上市毕业生就业主管部门，档案随寄。

（三）未落实接收单位的广东生源高校毕业生可自愿选择由其所属高校毕业生就业主管部门或高校将其《就业报到证》签发至广东省高等学校毕业生就业指导中心或生源所在地地级市毕业生就业主管部门，档案随寄。

二、毕业生报到手续的办理

（一）《就业报到证》签发至接收单位或各地级以上市毕业生就业主管部门的毕业生，持《就业报到证》《就业协议书》《户口迁移证》、毕业证、身份证等材料直接到相关单位办理报到手续。

（二）《就业报到证》签发至广东省高等学校毕业生就业指导中心的毕业生，如需转派到广东省内各地级以上市或用人单位的，持《就业报到证》、身份证、《户口迁移

证》，凭各地级以上市毕业生主管部门和用人单位出具的接收函，到广东省高等学校毕业生就业指导中心办理改派或转派手续。毕业生报到前在“大学生就业在线”网上办事板块若无法查询其当年入学信息的毕业生，还须加持经生源所在地省级招生主管部门审批签章的新生录取名册（复印件，加盖毕业学校公章）。

《就业报到证》签发至广东省高等学校毕业生就业指导中心、档案转到广东省高等学校毕业生就业指导中心的广东生源毕业生，于毕业当年12月1日前报到的，可以申请办理暂缓就业手续，期限为两年，户口原则上自行迁回原籍。暂缓就业期间，毕业生可在广东省内办理改派或转派手续。

三、其他事项

（一）广东生源的毕业生跨省就业的，无须我省出具同意跨省就业证明，培养院校可按所在省（市、区）就业主管部门的规定，直接办理相关手续。

（二）对未纳入国家普通高校招生计划且未经省级招生主管部门批准招收的毕业生，我省不予办理接收手续。

（三）毕业生查询档案寄送情况可登录“大学生就业在线”网上办事板块查询档案寄送情况。

（四）2017年外省普通高校高校毕业生办理报到手续截止时间为2019年6月30日。

联系方式：广东省高等学校毕业生就业指导中心

派遣咨询：020-37626987

档案查询：020-37627806 020-37626097（传真）

地 址：广州市农林下路72号 邮编：510080

大学生就业在线：<http://www.gradjob.com.cn>

附件：广东省各市毕业生档案工作部门通讯地址

广东省教育厅

2017年5月14日

学生类别	单位	联系电话	地址	邮编
非师范生	广州市高校毕业生就业指导中心	020-85598396	广州市天河区天河路198号南方精典大厦9楼	510620
师范生	广州市教育局（档案转广州市高校毕业生就业指导中心）			
非师范生	深圳市人力资源和社会保障局/深圳市人才服务中心	0755-82408888	深圳市深南大道8005号深圳人才园负一楼人事档案服务中心	518040
师范生	深圳市教育局（档案转深圳市人才服务中心）			
非师范生	珠海市人力资源和社会保障局/珠海市人才资源与就业服务中心	0756-8582292	珠海市香洲前山金鸡路122号人力资源大厦109室档案库	519070
师范生	珠海市教育局（档案转珠海市人才资源与就业服务中心）			
非师范生	汕头市人力资源和社会保障局/汕头市人才服务局	0754-88563309	汕头市海滨路13号	515031
师范生	汕头市教育局	0754-88860220	汕头市龙湖区丰泽庄丰泽南街	515041
非师范生	韶关市人力资源和社会保障局/韶关市人才服务局	0751-8621286	韶关市武江区沙洲一路2号	512026
师范生	韶关市教育局	0751-6919621	韶关市武江区西联镇芙蓉新城芙蓉园4栋301	512029
非师范生	河源市人力资源和社会保障局/河源市人才交流管理办公室	0762-3288129	河源市新市区凯丰路3号	517000
师范生	河源市教育局（档案转河源市人才交流管理办公室）			
非师范生	梅州市人力资源和社会保障局/梅州市流动人才管理办公室	0753-2262381	梅州市江南新中路9号人力资源市场二楼	514021
师范生	梅州市教育局	0753-2180895	梅州市教育路3号	514021
非师范生	惠州市人力资源和社会保障局/惠州市人才交流服务中心	0752-2219866	惠州市惠城区南坛紫西岭二巷26号八达楼五楼	516001
师范生	惠州市教育局（档案转惠州市人才交流服务中心）			
非师范生	汕尾市人力资源和社会保障局/汕尾市人才服务办公室	0660-3371376	汕尾市城区政和路市人力资源和社会保障局人才办后楼一楼办公室	516600
师范生	汕尾市教育局	0660-3390663	汕尾市红海中路	516600
非师范生	东莞市人力资源和社会保障局/东莞市人才管理办公室	0769-22990593	东莞市南城区元美路22号丰硕广场1楼	523000
师范生	东莞市教育局（档案转东莞市人才管理办公室）			
非师范生	中山市人力资源和社会保障局/中山市人才资源管理办公室	0760-88230679	中山市东区中山五路3号中荣大厦附楼三楼	528458
师范生	中山市教育局（档案转中山市人才资源管理办公室）			
非师范生	江门市人力资源和社会保障局/江门市人才交流服务中心	0750-3320877	江门市西区工业路12号	529000

师范生	江门市教育局（档案转江门市人才交流服务中心）							
非师范生	佛山市人力资源和社会保障局/佛山市人力资源公共服务局/佛山市禅城区轻工三路18号一座	0757-82309093						528000
师范生	佛山市教育局（档案转佛山市人力资源公共服务局）							
非师范生	阳江市人力资源和社会保障局/阳江市人才服务管理办公室	0662-3166157/ 3166823						529500
师范生	阳江市教育局	0662-3333993						529500
非师范生	湛江市人力资源和社会保障局/湛江市人才服务管理办公室	0759-3119563						524047
师范生	湛江市教育局	0759-3336260						524043
非师范生	茂名市人力资源和社会保障局/茂名市人才开发管理办公室	0668-2935300 /2273225						525000
师范生	茂名市教育局（档案转茂名市人才开发管理办公室）							
非师范生	肇庆市人力资源和社会保障局/肇庆市人才服务中心	0758-2253193						526040
师范生	肇庆市教育局	0758-2829904						526020
非师范生	清远市人力资源和社会保障局/清远市人力资源管理局	0763-3381017						511500
师范生	清远市教育局（档案转清远市人力资源管理局）							
非师范生	潮州市人力资源和社会保障局/潮州市人才管理办公室	0768-2139216						521000
师范生	潮州市教育局	0768-2802395						521000
非师范生	揭阳市人力资源和社会保障局/揭阳市人才交流管理局	0663-8232520						522010
师范生	揭阳市教育局	0663-8724407						522031
非师范生	云浮市人力资源和社会保障局/云浮市人才工作服务局	0766-8921733						527300
师范生	云浮市教育局	0766-8835046						527300
非师范生	顺德区人力资源和社会保障局/佛山市顺德区人才发展服务中心	0757-22238817 /22238815/ 22238810						528300
师范生	顺德区教育局	0757-22830226						528333

浙江省教育厅办公室关于2017年 省外普通高校毕业生人事档案接收有关事项的函

浙教办函〔2017〕132号

各省、自治区、直辖市高校毕业生就业主管部门，各有关高校：

为进一步做好2017年高校毕业生就业工作，现就浙江省外普通高校毕业生人事档案接收有关事项函告如下：

一、与我省具有人事档案管理权限的国家机关、事业单位和国有企业签约的毕业生，请将其就业报到证直接签发至具有人事档案管理权限的单位或部门，档案随寄。

二、与我省非国有控股企业、民营企业、合资企业、中介组织和社会团体等任何不具有人事档案管理权限的单位签约的毕业生，请将其就业报到证签发至各级人才服务机构，档案随寄。

三、离校未就业、出国（境）留学的省外高校浙江籍毕业生，请将其就业报到证直接签发至其生源地所属市、县（市、区）人才服务机构，档案随寄，浙江省高校毕业生就业指导服务中心不接收省外普通高校毕业生人事档案。

四、凡未纳入国家普通高校招生计划、未经省级招生主管部门核准招收的毕业生，我省不予办理接收手续。

浙江省各市、县（市、区）人才服务机构通讯方式详见附件。

附件：浙江省各市、县（市、区）人才服务机构通讯录

浙江省教育厅办公室

2017年5月31日

附件:浙江省各市、县(市、区)人才服务机构通讯录

单位名称	地址	联系电话	邮编
浙江省人才市场	杭州市古翠路50号	0571-88397127	310012
杭州市人才服务局	东新路155号	0571-85167766	310004
上城区人才人事综合服务中心	杭州市上城区秋涛路242-2号秋涛发展大厦A座3楼	0571-87925900	310000
下城区人才市场管理办公室	白石路318号2楼	0571-86552015	310004
江干区人才管理服务办公室	杭州市江干区钱潮路369号智谷人才广场	0571-87893801	310020
拱墅区人才市场管理办公室	拱墅区上塘路629号	0571-86702868	310015
西湖区人才管理服务办公室	浙大路3号	0571-87935170	310013
杭州高新技术产业开发区人力资源和社会保障局	滨江区江南大道100号	0571-87702462	310051
杭州高新区人才开发中心	文三路199号办事大厅3楼	0571-88060228	310012
萧山区人才管理服务处	杭州市萧山区沈家里路199号4楼	0571-82621005	311203
余杭区人才资源开发管理办公室	余杭区临平超峰西路1号	0571-86164686	311100
桐庐县人才资源开发管理办公室	桐庐县城南街道云栖中路828号	0571-58581715	311500
淳安县人才市场管理办公室	淳安县千岛湖镇新安东路491号	0571-64820564	311700
建德市人才市场管理办公室	建德市新安江街道环城北路68号	0571-64726184	311600
富阳区人力资源和社会保障局	杭州市富阳区富春街道迎宾北路166号永和大厦	0571-63346341	311400
临安市人才资源管理办公室	临安市锦城街道临东路67号	0571-63734351	311300
杭州经济技术开发区人才市场管理办公室	杭州经济技术开发区幸福南路1116号和茂大厦1楼	0571-89898506	310018
宁波市人才市场管理办公室	宁波市兴宁东路228号宁波人力资源大厦2楼	0574-83867369	315040
余姚市人才市场管理办公室	余姚市阳明西路718号3楼	0574-62730255	315400
慈溪市人才市场管理办公室	慈溪市北三环东路1999号	0574-63938215	315300
奉化市人才市场管理办公室	奉化市大成东路277号1楼	0574-88689030	315500
宁海县人才市场管理办公室	宁海跃龙街道桃源中路123号3楼	0574-65582868	315699
象山县人才市场管理办公室	象山县丹城起春路21号	0574-65771663	315700
鄞州区人才市场管理办公室	鄞州区钱湖南路578号1号	0574-88225083	315100
海曙区人才市场管理办公室	海曙区中山西路298号海光大厦3楼	0574-87258823	315000
江东区人才市场管理办公室	江东区兴宁路456号东方商务中心1号楼3楼	0574-87811341	315041
江北区人才市场管理办公室	江北区槐树路88号	0574-87678954	315020

镇海区人才市场管理办公室	镇海工农路 148 号	0574-86290666	315200
北仑区人才市场管理办公室 (北仑区人才综合服务中心)	北仑区长白山路 509 号 10-12 号	0574-86780616	315800
大榭开发区人才交流服务中心	大榭开发区行政商务区中信广场东楼西大厅 1 楼	0574-86768212	315812
国家高新区人力资源开发和就业管理服务中心	高新区广贤路 997 号 14 号	0574-87909644	315040
宁波保税区(出口加工区)人力资源开发服务中心	北仑区兴业大道 2 号宁波保税区行政服务大楼 1 楼	0574-86896592	315800
东钱湖旅游度假区综合管理服务服务中心	莫枝北路 369 号行政服务中心 2 楼 21 号	0574-88366870	315121
杭州湾新区人力资源交流中心	杭州湾新区兴慈一路 296 号	0574-63070267	315336
温州市人才市场管理办公室	温州市学院中路 5 号人才大厦 6 楼	0577-88630760	325000
温州经济技术开发区人才市场管理办公室	温州经济技术开发区沙城街道中心街 228 号 2 楼	0577-28888272	325000
泰顺县人才市场管理办公室	泰顺县罗阳镇洋心街 5 号 4 楼	0577-21219905	325500
瑞安市人才市场管理办公室	瑞安市瑞祥大道 948 号 1 楼	0577-65812879	325200
乐清市人才市场管理办公室	浙江省乐清市乐怡大厦 6 楼	0577-62579703	325600
永嘉县人才市场管理办公室	浙江省永嘉县实验中学内人力资源和社会保障局	0577-67222919	325100
平阳县人才市场管理办公室	平阳县昆阳镇吉祥路 112 号	0577-58123523	325400
瓯海区人才市场管理办公室	兴海路 1 号联众大厦 10 楼	0577-88532306	325000
龙湾区人才市场管理办公室	永中街道高新大道 166 号	0577-85988128	325000
洞头县人才市场管理办公室	洞头县北岙镇人民路 16 号	0577-63472000	325700
鹿城区人才市场管理办公室	仓桥街 32 号 3 楼	0577-88216055	325000
苍南县人才市场管理办公室	苍南县灵溪镇江湾路锦园大厦 4 楼	0577-64766001	325800
湖州市人才市场管理中心	湖州市市民中心	0572-2038194	313000
吴兴区人力资源开发管理办公室	湖州市吴兴大道吴兴区行政中心 5 号楼 3 楼	0572-2551371	313000
长兴县人才市场管理中心	长兴县行政中心 A 座	0572-6040915	313100
南浔区人力资源和社会保障局	湖州市南浔区适园路 758 号	0572-3026680	313000
安吉县公共就业和人才服务局	安吉县递铺镇天目路 641 号	0572-5021703	313300
德清县人才市场管理中心	德清县武康镇竹儿弄 1 号	0572-8062735	313200
嘉兴市人才市场管理办公室	嘉兴市东升东路 1042 号市场楼 5 楼	0573-82219015	314001
南湖区人才市场管理办公室	嘉兴市凌公塘路 1260 号南湖区行政中心	0573-82838337	314051
秀洲区人才市场管理办公室	秀洲区洪兴西路 1765 号会展中心 1 楼	0573-82770001	314011

嘉善县人才市场管理办公室	嘉善县魏塘街道车站北路 97 号	0573-84025152	314100
平湖市人才市场管理办公室	平湖市经济技术开发区宏建路 1068 号	0573-85015526	314200
海盐县人才市场管理办公室	海盐县武原街道绮园路 66 号	0573-86022300	314300
海宁市人才市场管理办公室	海宁市海洲东路 548 号 2 号楼 2 楼	0573-89232720	314400
桐乡市人才市场管理办公室	桐乡市振兴东路 456 号会展中心 3 楼	0573-88183123	314500
嘉兴港区人力资源服务中心	嘉兴港区乍浦镇天妃路 929 号	0573-85532100	314201
绍兴市人才市场管理办公室	浙江绍兴越城区曲屯路 368 号	0575-81503291	312000
诸暨市人力资源和社会保障局人才市场	诸暨市永昌路 12 号	0575-87262023	311800
柯桥区人力资源市场管理办公室	浙江绍兴柯桥区兴越路 1718 号	0575-84126034	312030
新昌县人才市场管理办公室	绍兴新昌县南明街道鼓山东路 201 号	0575-86025149	312500
上虞区人才市场管理办公室	绍兴上虞区百官街道半山路 27 号	0575-82181113	312300
越城区人才市场	绍兴越城区马臻路 45 号	0575-88122326	312000
嵊州市人才管理办公室	绍兴嵊州市东南路 596 号	0575-83225108	312400
金华市人才市场管理办公室	丹溪路 1195 号	0579-82467527	321000
金华市婺城区人才市场管理办公室	婺城区华龙南街劳动力市场	0579-82468075	321000
金华市金东区人才市场管理办公室	金东区光南路 836 号	0579-82176507	321000
兰溪市人力资源市场管理办公室	兰溪市丹溪大道 55 号	0579-88892820	321100
东阳市人力资源公共服务中心	东阳市振兴路 609 号	0579-86675230	322100
永康市人才市场管理办公室	永康市华丰中路 19 号	0579-87172412	321300
浦江县人力资源市场管理办公室	浦江县中山北路 97 号	0579-84182045	322200
武义县人才市场管理办公室	武义县明招路 1385 号	0579-87621356	321200
磐安县人力资源市场管理办公室	磐安县安文镇海螺街 14 号	0579-84666270	322300
义乌市人才服务局	义乌市香山路 389 号	0579-85435275	322000
衢州市人力资源开发服务中心	衢州市荷花五路人力资源大楼	0570-3089107	324002
柯城区人才市场管理办公室	衢州市区上街 62 号	0570-3034467	324000
衢江区人才市场管理办公室	衢江区府前路 6 号行政大楼 5 楼	0570-3838720	324022
龙游县人才市场管理办公室	龙游县文化西路 171 号 5 楼	0570-7021611	324400
江山市人才市场管理办公室	江山市鹿溪北路 238 号 1 楼	0570-4026048	324100
开化县人才市场管理办公室	开化城关江滨南路 2 号 1 楼	0570-6014991	324300
常山县人才市场管理办公室	常山县天马街道白马路 159 号	0570-5022052	324200

舟山市人才市场管理办公室	舟山市新城体育路 69 号	0580-2285296	316021
定海区人才开发服务管理办公室	舟山市定海区昌国路 61 号	0580-2027783	316000
舟山市普陀区人才市场管理办公室	舟山市普陀区东港商务中心 4 号楼	0580-3028990	316100
岱山县人才市场管理办公室	岱山县高亭镇鱼山大道 681 号	0580-4400133	316200
嵊泗县人才市场管理办公室	嵊泗县沙河路 341 号	0580-5088689	202450
台州市人才市场管理办公室	椒江区东环大道 143 号	0576-88833079	318000
椒江区人才市场管理办公室	椒江区东升街 350 号	0576-88522103	318000
黄岩区人才市场管理办公室	黄岩区天元路 359 号	0576-81122286	318020
路桥区人力资源市场管理办公室	路桥区银安街 709 号	0576-82520251	318050
临海市人才市场	临海市柏叶西路 928 号	0576-85159677	317000
温岭市人才市场管理办公室	温岭市太平街道东辉路 53 号	0576-86118043	317500
玉环县人才市场管理办公室	玉环县双港路 420-8 号	0576-87232075	317600
天台县人力资源和社会保障局	天台县工人西路 100 号	0576-83812371	317200
仙居县人才市场管理办公室	仙居县环城南路 370 号	0576-87788126	317300
三门县人才市场管理办公室	三门县海游镇广场路 18 号	0576-83326222	317100
丽水市人才管理服务局	莲都区括苍路 537 号	0578-2263609	323000
莲都区人才管理服务处	莲都区丽青路 25 号 515	0578-2133699	323000
青田县人才管理服务处	青田县鹤城中路 33 号	0578-6830165	323900
景宁县人才管理服务处	景宁县人民中路 135 号	0578-5092083	323500
遂昌县人才管理服务处	遂昌县北街 206 号	0578-8129226	323300
龙泉市人才管理服务处	龙泉市新华街 36 号	0578-7122249	323700
云和县人才管理服务处	云和县城北路 21 号	0578-5520892	323600
缙云县人才管理服务处	缙云县五云镇五云街道南塘路 128 号	0578-3136089	321400
松阳县人才管理服务处	松阳县西屏街道新华路 58 号	0578-8061689	323400
庆元县人才管理服务处	庆元县濠州街 153 号	0578-6121221	323800
杭州市教育局	杭州市庆春路 178 号	0571-87077801	310000
杭州市富阳区教育局	杭州市富阳区鹤山路 21 号	0571-63325254	311400
临安市教育局	临安市环城北路 699 号	0571-63721154	311300
建德市教育局	建德市康乐路 28 号	0571-64722265	311600
桐庐县教育局	桐庐县迎春南路 298 号	0571-64638026	311500
淳安县教育局	淳安县新安北路 46 号	0571-64812262	311700
宁波市教育局	宁波市永丰路 19 号	0574-87191191	315000

慈溪市教育局	慈溪市文二路 288 号	0574-63919000	315300
余姚市教育局	余姚市新西门路 2 号	0574-62825606	315400
奉化市教育局	奉化市桥西岸路	0574-88526193	315500
宁海县教育局	宁海县人民大道 290 号	0574-65526511	315600
象山县教育局	象山县丹城靖南路 304 号	0574-65719719	315700
舟山市教育局	舟山市定海区环城南路 359 号	0580-2022114	316000
温州市教育局	温州市鹿城区划龙桥西路 1 号	0577-88636388	325000
瑞安市教育局	瑞安市安阳路 772 号	0577-65651113	325200
乐清市教育局	乐清市环城东路 467 号	0577-62522251	325600
平阳县教育局	温州市平阳县西坑路西坑路 45 号	0577-63721848	325400
苍南县教育局	苍南县灵溪镇公园路 2-6 号	0577-64709801	325800
永嘉县教育局	永嘉县上塘镇永建路 235 号	0577-67222970	325100
泰顺县教育局	泰顺县人民路 27 号	0577-67582659	325500
文成县教育局	温州市文成县大岙街	0577-67861131	330300
洞头县教育局	洞头县北岙镇县前路 12 号	0577-63488300	325009
湖州市教育局	湖州市仁皇山路市行政中心一号楼	0572-2398582	313000
德清县教育局	德清县群益街	0572-8062105	313200
长兴县教育局	长兴县金陵北路 25 号	0572-6228101	313100
嘉兴市教育局	嘉兴市中山东路 974 号	0573-82078900	314001
平湖市教育局	平湖市当湖街道人民路大弄 10 号	0573-85236349	314200
海宁市教育局	海宁市水月亭西路 325 号	0573-87228739	314400
桐乡市教育局	桐乡市园林路 13 号	0573-88020399	314500
嘉善县教育局	嘉善县魏塘镇陵园路 33 号	0573-84021482	314100
海盐县教育局	海盐县武原镇绮园路 62 号	0573-8602701	314300
绍兴市教育局	绍兴市井巷 18 号	0575-85133214	314300
嵊州市教育局	嵊州市城关西前街 38 号	0575-3032211	312400
诸暨市教育局	诸暨市 滨江南路 11 号	0575-87012354	330600
金华市教育局	金华市婺城区双龙南街 801 号	0579-82469760	321017
义乌市教育局	义乌市县前街 21 号市府大楼	0579-85523456	322000
兰溪市教育局	兰溪市大寺前 78 号	0579-88821166	321100
东阳市教育局	东阳市东街 1 号	0579-8855333	330700
永康市教育局	金华市永康市城东路金城路 25 号	0579-7101247	321300
浦江县教育局	浦江县新华西路 76 号	0579-84207238	322200
武义县教育局	武义县溪南街 289 号	0579-87643033	321200

磐安县教育局	磐安县安文北街	0579-84652638	322300
衢州市教育局	衢州市柯城区荷花中路 129 号	0570-3080990	324002
江山市教育局	江山市迎宾路 18 号	0570-4071716	324100
台州市教育局	台州市台州经济开发区康平路 188 号	0576-88582000	318000
温岭市教育局	温岭市太平街道黄杨山路 6 号	0576-86222044	317500
临海市教育局	临海市高埠路 2 号	0576-85311922	317000
玉环县教育局	玉环县珠城东路 10 号	0576-87233728	317600
天台县教育局	天台县工人东路	0576-83881014	317200
仙居县教育局	仙居县环城南路 257 号	0576-87728711	317300
丽水市教育局	丽水市万丰东路 92 号	0578-2202390	323000
龙泉市教育局	龙泉市公园路 9 号	0578-7123453	323700
缙云县教育局	缙云县五云镇槐花街 48 号	0578-3122670	321400
青田县教育局	青田县龙东路 32 号	0578-6837646	323900
遂昌县教育局	遂昌县妙高镇公园路 79 号	0578-8132034	323300
景宁县教育局	景宁县鹤溪镇人民中路 116 号	0578-5081341	323500
庆元县教育局	庆元县石龙街 31 号	0578-6121839	323800
松阳县教育局	松阳县西屏镇新华路 93 号	0578-8062102	323400

福建省教育厅关于接收 2017届福建省外高校毕业生有关事项的函

闽教学〔2017〕27号

各省（自治区、直辖市）高校毕业生就业主管部门：

为做好2017年高校毕业生就业工作，方便毕业生回（来）闽办理就业相关手续，现就做好2017届福建省外普通高等学校毕业生（以下简称毕业生）回（来）闽的接收工作有关事项函告如下：

一、毕业生到我省教育部门就业的，《报到证》开往就业单位所属设区市教育局，档案随寄（请通过机要件转寄或邮政EMS机要件快递档案，请勿自带，下同）。

毕业生可持身份证、毕业证书、《教育部学历证书电子注册备案表》、《报到证》和《就业协议书》，到就业地所属设区市教育局办理报到手续。

二、毕业生到我省非教育部门就业的，其用人单位具有人事档案管理权的，《报到证》直接签发至用人单位；其用人单位不具有人事档案管理权的，《报到证》开往就业单位所属相关主管人事部门或其委托的人事代理机构，档案随寄。

三、毕业生毕业时未落实就业单位或用人单位暂不接收人事档案关系的，师范类毕业生《报到证》开往生源地所属设区市教育局（见附件）；非师范类毕业生《报到证》开往生源地所属设区市人力资源与社会保障局（见附件），并注明“待就业”，档案随寄。

四、凡未纳入国家普通高校毕业生招生计划招收的毕业生，我省不办理其就业报到手续。

联系人：陈亮，联系电话：0591-87091219

联系地址：福州市鼓楼区鼓屏路162号

邮政编码：350003

附件：福建省接收高校毕业生工作机构联系方式表

福建省教育厅

2017年6月8日

附件：福建省接收高校毕业生工作机构联系方式表

类别	报到证派遣单位名称	档案派遣单位名称	档案派遣单位地址	联系电话	邮编
各设区市教育局	福州市教育局	福州教育人才服务中心	福州市台江区群众路160号新濠酒店6层	0591-83292616	350005
	厦门市教育局	厦门市教育人才服务中心	厦门市思明区大连兴馆1号-1 301	0592-2577779	361001
	漳州市教育局	漳州市教育局人事科	漳州市胜利西路118号	0596-2049362	363000
	泉州市教育局	泉州市教育系统人才交流服务中心	泉州市丰泽区东海府西路交通科研楼C栋350室	0595-22785162	362000
	三明市教育局	三明市教育局办公室	三明市梅列区新市北路沪明新村25幢	13515995518	365000
	莆田市教育局	莆田市教育局人事科	莆田市城厢区荔城中大道2169号1号楼4层	0594-2684682	351100
	南平市教育局	南平市教育局人事科	南平市文体路183号	0599-8832344	353000
	龙岩市教育局	龙岩市教育局人事科	龙岩市新罗区和平路25号	0597-2319010	364000
	宁德市教育局	宁德市教育局人事科	宁德市蕉城南路55号	0593-2915668	352100
	平潭综合实验区教育局	平潭综合实验区教育局人事科	平潭县翠园南路10号政府机关大院内	0591-24336122	350400
	中国海峡人才市场	中国海峡人才市场	福州市东大路36号福建人才大厦5层	0591-96345	350001
	福建建筑人才服务中心	福建建筑人才服务中心	福州市鼓楼区北平路240号	0591-968777	350001
	福建青年人才开发中心	福建青年人才开发中心	福州市鼓楼区华林路19号综合7层	0591-968837	350003
	省级人才市场	福建省交通运输人才职业服务中心	福建省交通运输人才职业服务中心	福州市晋安区金鸡山路27号	0591-968980
福建省机电工程技术服务中心		福建省机电工程技术服务中心	福州市鼓楼区西二环路483号消防中队门口楼4层	0591-87841468	350003
福建省职业介绍服务中心		福建省职业介绍服务中心	福州杨桥东路128号福建社保大厦1层	0591-87677527	350001

福州市	福州市人力资源和社会保障局	福州市人事人才公共服务中心	福州市台江区五一中路五一新村前街12号	0591-83323470	350004
鼓楼区	鼓楼区人力资源和社会保障局	鼓楼区人力资源和社会保障局	福州市鼓楼区津泰路98号区委大院档案综合楼6楼	0591-87527504	350001
台江区	台江区公务员局	台江区人事人才公共服务中心	福州市台江路88号1203室	0591-83266463	350009
仓山区	仓山区人力资源和社会保障局	仓山区人事人才公共服务中心	福州市上三路178号	0591-83570796	350007
晋安区	晋安区人事人才公共服务中心	晋安区人事人才公共服务中心	福州市晋安区水头路6号	0591-87573332	350013
马尾区	福州经济技术开发区人事人才公共服务中心	福州经济技术开发区人事人才公共服务中心	福州市马尾区罗星西路59号	0591-83980781	350015
福清市	福清市人事人才公共服务中心	福清市人事人才公共服务中心	福清市向高街人才大楼三楼	0591-85232700	350300
长乐市	长乐市公务员局	长乐市人事人才公共服务中心	长乐市吴航街道解放路27号	0591-28925350	350299
闽侯县	闽侯县劳动就业管理中心	闽侯县人事人才公共服务中心	闽侯县甘蔗街道街心路193号	0591-22989393	350100
闽清县	闽清县人事人才公共管理中心	闽清县人事人才公共管理中心	闽清县梅城镇梅城大街94号三层	0591-22371502	350800
永泰县	永泰县公共就业和人才服务中心	永泰县公共就业和人才服务中心	永泰县城峰镇刘歧安置房永祥苑1号	0591-38730856	350700
罗源县	罗源县人才服务中心	罗源县人才服务中心	罗源县九大中心二楼一层	0591-26873811	350600
连江县	连江县人事人才公共服务中心	连江县人事人才公共服务中心	连江县莲荷东路百凤花园17#204	0591-26183238	350500
市直	厦门市人力资源和社会保障局	厦门市人才服务中心	厦门市思明区湖滨东路319号C座2楼	0592-53966688	361012
思明区	厦门市思明区人才交流中心	厦门市思明区人才交流中心	厦门市后江埭路65号2楼204A	0592-5863069	361000
湖里区	厦门市湖里区人才服务中心	厦门市湖里区人才服务中心	厦门市湖里区仙洞路3号	0592-5635502	361000
集美区	厦门市集美区人才交流咨询服务中心	厦门市集美区人才交流咨询服务中心	厦门市集美区杏滨路898号	0592-6067075	361000
海沧区	厦门市海沧区人才服务中心	厦门市海沧区人才服务中心	厦门市海沧区南海三路1268号514号	0592-6051626	361026
同安区	厦门市同安区人才交流服务中心	厦门市同安区人才交流服务中心	厦门市同安区环城西路97-99号	0592-7022042	361100

福州市

厦门市

漳州市	翔安区	厦门市翔安区人才服务中心	厦门市翔安区新店路2009号人力资源大厦一楼	0592-7889960	361000
	市直	漳州市人事人才公共服务中心	漳州市腾飞路382号人才大楼3楼	0596-2032911	363000
	芗城区	芗城区人事人才公共服务中心	漳州市芗城区南昌路96号	0596-2025448	363000
	龙文区	龙文区人事人才公共服务中心	漳州市龙文区龙祥北路15号	0596-6191965	363000
	龙海市	龙海市人事人才公共服务中心	漳州市龙海市石码镇大埕28号	0596-6553896	363100
	漳浦县	漳浦县人事人才公共服务中心	漳州市漳浦县绥安镇金鹿路西1号	0596-3103928	363200
	云霄县	云霄县人事人才公共服务中心	漳州市云霄县云陵镇云漳路203号	0596-8519376	363300
	东山县	东山县人事人才公共服务中心	漳州市东山县西埔镇白石街泽园路341号	0596-5891462	363400
	诏安县	诏安县人事人才公共服务中心	诏安县诏安县政府办公大楼一楼137号	0596-6093320	363500
	平和县	平和县人事人才公共服务中心	漳州市平和县小溪镇中顺湖滨花园3-201	0596-5232080	363700
	南靖县	南靖县人事人才公共服务中心	漳州市南靖县山城镇江滨路140号	0596-6933805	363600
	华安县	华安县人事人才公共服务中心	漳州市华安县华丰镇大同西路1巷1号	0596-7363079	363800
	长泰县	长泰县人事人才公共服务中心	漳州市长泰县人民东路191号	0596-8322078	363900
	泉州市	市直	泉州市人才公共服务中心	泉州市鲤城区政府大院10号楼3楼	0595-28133780
鲤城区		鲤城区人才公共服务中心	泉州市打锡街157号行政服务中心5号楼103室	0595-22178892	362000
丰泽区		丰泽区人才公共服务中心	丰泽区新庵劳动局办公大楼三楼	0595-22508200	362000
洛江区		洛江区人事人才公共服务中心	洛江区万贤街人力资源和社会保障局二楼	0595-22633516	362011
泉港区		泉港区人力资源服务中心	泉港区锦绣街43号二楼	0595-87991800	362801
石狮市		石狮市人力资源公共服务中心	石狮市金盛路中段人力资源大厦4楼	0595-88889823	362700

泉州市	晋江市	晋江市人事人才公共服务中心	晋江市人事人才公共服务中心	晋江市青阳街道崇德路196号农商银行3楼	0595-85661234	362200
	南安市	南安市就业和人才人事公共服务中心	南安市就业和人才人事公共服务中心	南安市江北大道人力资源大厦4楼	0595-86383557	362300
	惠安县	惠安县就业和人事人才公共服务中心	惠安县就业和人事人才公共服务中心	惠安县螺城镇八二三东街港惠大厦三号楼	0595-87390967	362100
	安溪县	安溪县公务员局	安溪县人事人才公共服务中心	安溪县二环路金融行政服务中心6号楼B幢11楼	0595-23236224	362400
	永春县	永春县人事人才公共服务中心	永春县人事人才公共服务中心	永春县桃城镇823东路商业大厦3楼	0595-23877231	362600
	德化县	德化县人力资源服务中心	德化县人力资源服务中心	德化县进城大道人力资源和社会保障局三楼人力资源服务中心	0595-23521168	362500
	泉州开发区	泉州开发区管委会人才科	泉州开发区管委会人才科	泉州开发区管委会二楼人才科	0595-22499331	362005
	泉州台商投资区	泉州台商投资区党群工作部	泉州台商投资区党群工作部	泉州台商投资区东园镇杏秀路行政办公大楼2楼档案室	0595-27396630	362100
	莆田市	莆田市人事人才公共服务中心	莆田市人事人才公共服务中心	莆田市荔城区文献东路皇冠大厦五层	0594-2287878	351100
	荔城区	荔城区人事人才公共服务中心	荔城区人事人才公共服务中心	莆田市荔城区镇海街道东梅路599号	0594-6903996	351100
	仙游县	仙游县人事人才公共服务中心	仙游县人事人才公共服务中心	莆田市仙游县鲤城八二五大街182号劳动就业中心四层	0594-8275086	351200
	莆田市	城厢区	城厢区人事人才公共服务中心	城厢区人事人才公共服务中心	城厢区荔华东大道269号城厢区人民政府办公大楼715	0594-2611138
秀屿区		秀屿区人事人才公共服务中心	秀屿区人事人才公共服务中心	秀屿区人民政府2号楼327	0594-5851981	351146
涵江区		涵江区公务员局	莆田市人事人才公共服务中心	莆田市荔城区文献东路皇冠大厦五层	0594-2287878	351100
湄洲岛		莆田市人事人才公共服务中心	莆田市人事人才公共服务中心	莆田市荔城区文献东路皇冠大厦五层	0594-2287878	351100

湄洲湾 北岸经 济开发 区	莆田市人才公共服务中心	莆田市人才公共服务中心	莆田市人才公共服务中心	莆田市荔城区文献东路皇冠大厦五层	0594-2287878	351100
市直	三明市人才公共服务中心	三明市人才公共服务中心	三明市人才公共服务中心	三明市梅列区东新二路物资大厦六层	0598-5173567	365000
梅列区	梅列区人才公共服务中心	梅列区人才公共服务中心	梅列区人才公共服务中心	三明市梅列区政府大楼7层709室	0598-8223589	365000
三元区	三元区人才公共服务中心	三元区人才公共服务中心	三元区人才公共服务中心	三元区崇宁路16号区政府大楼二层	0598-8083535	365001
永安市	永安市人才公共服务中心	永安市人才公共服务中心	永安市人才公共服务中心	永安市南山路1号政府行政大楼2楼 238室	0598-3856808	366000
沙县	沙县人才公共服务中心	沙县人才公共服务中心	沙县人才公共服务中心	沙县金鼎城15幢4楼行政服务中心人 社局窗口	0598-5845801	365500
大田县	大田县人才公共服务中心	大田县人才公共服务中心	大田县人才公共服务中心	大田县赤岩山路2号福万通大厦4楼	0598-7272123	366100
尤溪县	尤溪县人才公共服务中心	尤溪县人才公共服务中心	尤溪县人才公共服务中心	尤溪县城关镇建设西街1号	0598-6323322	365100
明溪县	明溪县人才公共服务中心	明溪县人才公共服务中心	明溪县人才公共服务中心	明溪县民主路9号(县政府大院)	0598-8759906	365200
清流县	清流县人力资源公共服务中心	清流县人力资源公共服务中心	清流县人力资源公共服务中心	清流县碧林路33幢一楼	0598-5338007	365313
宁化县	宁化县人才公共服务中心	宁化县人才公共服务中心	宁化县人才公共服务中心	宁化县翠江镇中山路1号	0598-6835599	365400
将乐县	将乐县人才公共服务中心	将乐县人才公共服务中心	将乐县人才公共服务中心	将乐县旧政府大楼3层	0598-2338599	353300
泰宁县	泰宁县人才公共服务中心	泰宁县人才公共服务中心	泰宁县人才公共服务中心	泰宁县和平中街25号政务大楼	0598-7861680	354400
建宁县	建宁县人才公共服务中心	建宁县人才公共服务中心	建宁县人才公共服务中心	建宁县黄舟坊路葫芦坑1号政府大院 四楼	0598-3982855	354500
市直	南平市大中专毕业生就业工作 中心	南平市人才市场	南平市人才市场	南平市八一路338号汇丰大厦南四楼	0599-8833299	353000
延平区	延平区人才公共服务中心	延平区人才公共服务中心	延平区人才公共服务中心	南平市黄金中心18楼B区	0599-6161220	353000
建阳区	建阳区考试录用调配和人力资 源开发股	建阳区人才中心	建阳区人才中心	建阳区人民路34号	0599-5811665	354200

南	邵武市	邵武市人事人才公共服务中心	邵武市人事人才公共服务中心	邵武市人事人才公共服务中心	邵武市八一路168号种子大厦二楼	0599-6332638	354000
	武夷山市	武夷山市人事人才公共服务中心	武夷山市人事人才公共服务中心	武夷山市人事人才公共服务中心	武夷山市迎宾路1号电信大楼六层607室	0599-5315672	354300
	建瓯市	建瓯市人事人才公共服务中心	建瓯市人事人才公共服务中心	建瓯市人事人才公共服务中心	上西河221号404室	0599-3821502	353100
	顺昌县	顺昌县人事人才公共服务中心	顺昌县人事人才公共服务中心	顺昌县人事人才公共服务中心	顺昌县城中路50号档案馆一楼	0599-7830687	353200
	浦城县	浦城县人事人才公共服务中心	浦城县人事人才公共服务中心	浦城县人事人才公共服务中心	浦城县五一三路212号新华书店四楼	0599-2828105	353400
	光泽县	光泽县大中专毕业生就业工作中心	光泽县人事人才公共服务中心	光泽县人事人才公共服务中心	光泽县217路政府大院公务员局	0599-7922431	354100
	松溪县	松溪县人力资源公共服务中心	松溪县人力资源公共服务中心	松溪县人力资源公共服务中心	松溪县工农西路55号县人社局一楼	0599-6083257	353500
	政和县	政和县人力资源公共服务中心	政和县人力资源公共服务中心	政和县人力资源公共服务中心	政和县为民路30号	0599-3326970	353600
	市直	龙岩市人力资源公共服务中心	龙岩市人力资源公共服务中心	龙岩市人力资源公共服务中心	闽西交易城A4-0-2号	0597-3218360	364000
	新罗区	龙岩市新罗区人力资源和社会保障局	龙岩市新罗区人事人才公共服务中心	龙岩市新罗区人事人才公共服务中心	龙岩市新罗区莲花小区新安巷8号	0597-2297003	364000
	永定区	永定区人事人才公共服务中心	永定区人事人才公共服务中心	永定区人事人才公共服务中心	龙岩市永定县县政府二楼	0597-3256508	364100
	长汀县	长汀县人才服务中心	长汀县人才服务中心	长汀县人才服务中心	龙岩市长汀县梅林六路3号	0597-3165327	366300
	上杭县	上杭县人事人才公共服务中心	上杭县人事人才公共服务中心	上杭县人事人才公共服务中心	上杭县北环路178号	0597-3842793	364200
	武平县	武平县人力资源和社会保障局	武平县人事人才公共服务中心	武平县人事人才公共服务中心	龙岩市武平县平川镇平川路202号五层	0597-3230836	364300
	连城县	连城县公务员局	连城县人事人才公共服务中心	连城县人事人才公共服务中心	连城县新莲路98号大楼五层	0597-3128796	366200
	漳平市	漳平人才交流服务中心	漳平人才交流服务中心	漳平人才交流服务中心	漳平市八一路105号	0597-7529126	364400
宁德市	宁德市人事人才公共服务中心	宁德市人事人才公共服务中心	宁德市人事人才公共服务中心	宁德市东侨经济开发区国泰大厦B-2	0593-2827702	352100	
蕉城区	蕉城区人事人才公共服务中心	蕉城区人事人才公共服务中心	蕉城区人事人才公共服务中心	八一五中路8号公交大厦	0593-2880680	352100	
福安市	福安市人事人才公共服务中心	福安市人事人才公共服务中心	福安市人事人才公共服务中心	福安市新华中路17号	0593-6586846	352100	
福鼎市	福鼎市人事人才公共服务中心	福鼎市人事人才公共服务中心	福鼎市人事人才公共服务中心	福鼎市福祥大厦四楼	0593-7816988	352100	

屏南县	屏南县人才公共服务中心	屏南县人才公共服务中心	屏南县人才公共服务中心	屏南县政府大院2号办公楼	0593-3322079	352100
古田县	古田县人才公共服务中心	古田县人才公共服务中心	古田县人才公共服务中心	解放路二支路15号古田县公务员局二楼	0593-3883950	352100
霞浦县	霞浦县人才公共服务中心	霞浦县人才公共服务中心	霞浦县人才公共服务中心	霞浦县松城镇东街184号	0593-8852111	352100
柘荣县	柘荣县人才公共服务中心	柘荣县人才公共服务中心	柘荣县人才公共服务中心	柘荣县人民政府大院四楼	0593-8352162	352100
寿宁县	寿宁县人才公共服务中心	寿宁县人才公共服务中心	寿宁县人才公共服务中心	寿宁县鳌阳镇胜利街128号	0593-5522010	352100
周宁县	周宁县人才公共服务中心	周宁县人才公共服务中心	周宁县人才公共服务中心	周宁县狮城镇环城路177号	0593-5624031	352100
平潭综合实验区	平潭县人才公共服务中心	平潭县人才公共服务中心	平潭县人才公共服务中心	平潭县翠园南路10号政府机关大院内	0591-23133396	350400

关于省外普通高等学校 2012届毕业生来湘就业有关事项的函

湘教函[2012]70号

各省、自治区、直辖市毕业生就业工作部门：

为方便各省（区、市）普通高等学校来湘就业的2012届毕业生（含毕业研究生）办理有关手续，现将有关事项函告如下：

一、凡来我省就业的普通高等学校毕业生，已落实就业单位的，请按就业协议书（或公务员录取通知书），将《报到证》直接开至接收单位，档案按协议要求寄送。毕业生去接收单位报到前，须分别到湖南省大中专学校学生信息咨询与就业指导中心（以下简称“中心”）和接收单位所在地的市、州教育局毕业生就业办公室备案登记，以便办理落户等手续。

二、未落实接收单位的湖南生源毕业生，可直接派往生源地市、州教育局毕业生就业办公室报到，档案随寄。

三、省外高校在我省招收的定向毕业生，应回原定向单位或地区就业。改变就业去向的，应经原定向单位同意。

四、来我省就业的毕业生，办理就业手续时，须持《就业报到证》、

《毕业证书》、户口关系迁移证明、与用人单位签订的就业协议书等原件材料。非湖南生源毕业生来湘报到时，还须持经其生源所在地省级招生部门审批签章的招生录取名册（复印件，并经所在学校盖章确认）。

凡未经生源地省级招生部门批准招收的和普通高等学校非普通全日制毕业生，不予办理就业报到手续。

五、根据国家档案管理有关规定，高校毕业生档案不能由本人自带或委托代交，应由高校负责寄送到用人单位或省市（州）毕业生就业服务部门。

六、请各省（区、市）毕业生就业主管部门于2012年6月30日前将派遣来湘的普通高校毕业生名单，以教育部要求的数据库结构格式，通过电子邮箱发至“中心”（邮箱地址：lcw@hunbys.com）。名单内容需含：学号、考生号、姓名、性别、学历、学制、专业名称、生源所在地、用人单位名称、单位所在地及备注等。

七、2012届省外院校来湘就业毕业生的手续办理（接待）时间：自2012年7月1日至2014年6月30日，逾期不再办理。接待办理地点：设在“中心”。

（“中心”地址：长沙市雨花区雨花亭新建西路37号；

网址：<http://www.hunbys.com>;

联系电话：0731—82816663、82816670；邮编：410021。）

请各省、自治区、直辖市毕业生就业工作部门将本函内容告知辖区内有关普通高等学校、研究生培养单位和来湘就业、择业的高校毕业生，并发布在相关网站。同时请督促高校（单位）按本函要求，协助做好有关工作。

八、对2012年以后的普通高校毕业生来湘就业手续办理，如果上述事项无其他变化，仍按本函要求办理，办理时间依次顺延，不再另行函告。

附件：湖南省及所辖市、州毕业生就业工作部门通讯录

2012年4月6日

附件：湖南省及所辖市、州毕业生就业工作部门通讯录

单 位	地 址	联 系 电 话	邮 编
湖南省教育厅学生处（湖南省教育厅毕业生就业办公室）	长沙市东二环二段238号	0731-84714915	410016
湖南省大中专学校学生信息咨询与就业指导中心	长沙市新建西路37号	0731-82816663 82816670	410021
长沙市教育局毕业生就业办公室	长 沙 市	0731—84899717	410013
株洲市教育局毕业生就业办公室	株 洲 市	0731—22663765	412000
湘潭市教育局毕业生就业办公室	湘 潭 市	0731—52318380	411100
衡阳市教育局毕业生就业办公室	衡 阳 市	0734—8811305	421001
邵阳市教育局毕业生就业办公室	邵 阳 市	0739—2293567	422000
岳阳市教育局毕业生就业办公室	岳 阳 市	0730—8805557	414000
常德市教育局毕业生就业办公室	常 德 市	0736—7711010	415000
张家界市教育局毕业生就业办公室	张家界市	0744—8223907	427000
益阳市教育局毕业生就业办公室	益 阳 市	0737—4216836	413000
永州市教育局毕业生就业办公室	永 州 市	0746—8211679	425100
郴州市教育局毕业生就业办公室	郴 州 市	0735—2850360	423000
怀化市教育局毕业生就业办公室	怀 化 市	0745—2712821	418000
娄底市教育局毕业生就业办公室	娄 底 市	0738—8314838	417000
湘西自治州教育局毕业生就业办公室	吉 首 市	0743—8231948	416000

关于湖北省接收2013年省外普通高校毕业生有关问题的函

鄂毕函[2013]1号

各省、自治区、直辖市毕业生就业工作主管部门：

为做好2013年高校毕业生就业工作，现将湖北省接收省外普通高校毕业生的有关问题函告如下：

一、关于已落实用人单位毕业生

（一）落实我省省直、中央在鄂单位的毕业生，请将其《报到证》直接签发至就业单位，档案、户口关系随同转往用人单位。

（二）落实我省各市州属单位的毕业生，须经市州毕业生就业主管部门盖章同意，请将其《报到证》签发至市州级毕业生就业主管部门，《报到证》备注栏列单位名称，档案、户口关系转往市州级毕业生就业主管部门。

（三）省外高校在湖北招收的定向或委培毕业生应回原定向、委培单位或地区就业。改变就业去向的，须经原定向、委培单位或地区同意。

（四）省外高校在湖北招收的“少数民族骨干人才培养计划”毕业生，请将其《报到证》签发至湖北省高校毕业生就业指导服务中心，档案转往湖北省高校毕业生就业指导服务中心。

二、关于未落实用人单位毕业生未落实就业单位的湖北生源毕业生，请将其《报到证》签发至生源地市州级毕业生就业主管部门，档案、户口关系随转。

三、关于毕业生报到手续的办理

（一）毕业生办理报到手续时，需携带《就业报到证》原件、《毕业证书》原件、身份证原件、《户口迁移证》原件，如落实就业单位的，需携带《就业协议书》或单位上级人事主管部门出具的接收函。

（二）未经省级招生主管部门批准或备案招收的高校毕业生，我省不予办理接收手续。

（三）根据国家档案管理有关规定，高校毕业生档案不得由本人自带或委托代交，应由高校负责寄送到用人单位或市州毕业生就业主管部门。

（四）因特殊情况，未在报到期限内办理报到手续的2013年省外普通高校毕业生，其办理时间不超过2015年6月30日。

四、其他

（一）请各省、自治区、直辖市毕业生就业主管部门协助将本函转发至辖区内有关高

校和研究生培养单位，并发布在相关网站告知高校毕业生。

（二）本函未尽事宜请与湖北省高校毕业生就业指导服务中心联系。

（三）联系方式

电 话：027-87677752

地 址：武汉市洪山区石牌岭东一路15号（湖北工业大学马房山校区内）

邮 编：430070

2013年5月2日

附件：湖北省各市州毕业生就业主管部门联系方式

湖北省各市州毕业生就业主管部门联系方式

城市名称	所辖县（市、区）名称	地市毕业生就业主管部门信息	
		师范类	非师范类
武汉市	武汉市 市辖区 江岸区 江汉区 硚口区 汉阳区 武昌区 青山区 洪山区 东西湖区 汉南区 蔡甸区 江夏区 黄陂区 新洲区	单位名称： 武汉市教育局（汉师教育人才交流中心） 单位地址： 武汉市江岸区蔡锷路1号 办公电话： 027-82811449 主管部门： 武汉市教育局 单位传真： 单位邮编： 430010 相关备注： 档案邮寄单位名称：武汉市汉师教育人才交流中心，地址：武汉市江岸区蔡锷路1号，邮编：430010	单位名称： 武汉市人民政府大中专毕业生就业管理办公室 单位地址： 武汉市江岸区车站路1号 办公电话： 027-82785752 主管部门： 武汉市人力资源和社会保障局 单位传真： 单位邮编： 430014 相关备注： 档案邮寄单位名称：武汉市人才服务中心，地址：武汉市江岸区车站路1号，邮编：430014
黄石市	黄石市 市辖区 黄石港区 西塞山区 下陆区 铁山区 阳新县 大冶市	单位名称： 黄石市教育局 单位地址： 黄石市杭州西路3号 办公电话： 0714-6353720 主管部门： 黄石市教育局 单位传真： 单位邮编： 435000 相关备注： 档案邮寄单位名称：黄石市教育局，地址：黄石市杭州西路3号，邮编：435000	单位名称： 黄石市大中专毕业生就业指导中心 单位地址： 黄石市黄石大道202号 办公电话： 0714-6288850 主管部门： 黄石市人力资源和社会保障局 单位传真： 单位邮编： 435000 相关备注： 档案邮寄单位名称：黄石市人才中心，地址：黄石市黄石大道202号，邮编：435000
十堰市	十堰市 市辖区 茅箭区 张湾区 郧县 郧西县 竹山县 竹溪县 房县 丹江口市	单位名称： 十堰市教育局 单位地址： 十堰市茅箭区北京北路72号 办公电话： 0719-8489602 主管部门： 十堰市教育局 单位传真： 单位邮编： 442000 相关备注： 档案邮寄单位名称：十堰市大中专毕业生就业指导中心，地址：十堰市茅箭区北京北路72号，邮编：442000	单位名称： 十堰市教育局 单位地址： 十堰市茅箭区北京北路72号 办公电话： 0719-8489602 主管部门： 十堰市教育局 单位传真： 单位邮编： 442000 相关备注： 档案邮寄单位名称：十堰市大中专毕业生就业指导中心，地址：十堰市茅箭区北京北路72号，邮编：442000

宜昌市	宜昌市 市辖区	单位名称: 宜昌市教育局 单位地址: 宜昌市西陵区体育场路 27 号 办公电话: 0717-6442603 主管部门: 宜昌市教育局 单位传真: 单位邮编: 443000 相关备注: 市里不接收档案, 档案寄往各区、县	单位名称: 宜昌市教育局 单位地址: 宜昌市西陵区体育场路 27 号 办公电话: 0717-6442603 主管部门: 宜昌市教育局 单位传真: 单位邮编: 443000 相关备注: 市里不接收档案, 档案寄往各区、县
	西陵区	单位名称: 宜昌市西陵区人才交流中心 单位地址: 宜昌市北门外正街 11 号 办公电话: 0717-6915476 主管部门: 宜昌市西陵区人力资源和社会保障局 单位传真: 单位邮编: 443000 相关备注: 档案邮寄单位名称: 宜昌市西陵区人才交流中心, 地址: 宜昌市北门外正街 11 号, 邮编: 443000	单位名称: 宜昌市西陵区人才交流中心 单位地址: 宜昌市北门外正街 11 号 办公电话: 0717-6915476 主管部门: 宜昌市西陵区人力资源和社会保障局 单位传真: 单位邮编: 443000 相关备注: 档案邮寄单位名称: 宜昌市西陵区人才交流中心, 地址: 宜昌市北门外正街 11 号, 邮编: 443000
	伍家岗区	单位名称: 宜昌市伍家岗区人才交流中心 单位地址: 宜昌市东山大道 376-2 办公电话: 0717-6359226 主管部门: 宜昌市伍家岗区人力资源和社会保障局 单位传真: 单位邮编: 443000 相关备注: 档案邮寄单位名称: 宜昌市伍家岗区人才交流中心, 地址: 宜昌市东山大道 376-2, 邮编: 443000	单位名称: 宜昌市伍家岗区人才交流中心 单位地址: 宜昌市东山大道 376-2 办公电话: 0717-6359226 主管部门: 宜昌市伍家岗区人力资源和社会保障局 单位传真: 单位邮编: 443000 相关备注: 档案邮寄单位名称: 宜昌市伍家岗区人才交流中心, 地址: 宜昌市东山大道 376-2, 邮编: 443000
	点军区	单位名称: 宜昌市点军区人才交流中心 单位地址: 宜昌市江南大道 161 号 办公电话: 0717-6672735 主管部门: 宜昌市点军区人力资源和社会保障局 单位传真: 单位邮编: 443000 相关备注: 档案邮寄单位名称: 宜昌市点军区人才交流中心, 地址: 宜昌市江南大道 161 号, 邮编: 443000	单位名称: 宜昌市点军区人才交流中心 单位地址: 宜昌市江南大道 161 号 办公电话: 0717-6672735 主管部门: 宜昌市点军区人力资源和社会保障局 单位传真: 单位邮编: 443000 相关备注: 档案邮寄单位名称: 宜昌市点军区人才交流中心, 地址: 宜昌市江南大道 161 号, 邮编: 443000

	猇亭区	<p>单位名称: 宜昌市猇亭区教育局 单位地址: 宜昌市猇亭区金岭路 94 号 办公电话: 0717-6514513 主管部门: 宜昌市猇亭区教育局 单位传真: 单位邮编: 443007 相关备注: 档案邮寄单位名称: 宜昌市猇亭区教育局, 地址: 宜昌市猇亭区金岭路 94 号, 邮编: 443007</p>	<p>单位名称: 宜昌市猇亭区教育局 单位地址: 宜昌市猇亭区金岭路 94 号 办公电话: 0717-6514513 主管部门: 宜昌市猇亭区教育局 单位传真: 单位邮编: 443007 相关备注: 档案邮寄单位名称: 宜昌市猇亭区教育局, 地址: 宜昌市猇亭区金岭路 94 号, 邮编: 443007</p>
	夷陵区	<p>单位名称: 宜昌市夷陵区人才服务中心 单位地址: 宜昌市夷陵区小溪塔集锦路 7 号 办公电话: 0717-7819221 主管部门: 宜昌市夷陵区人力资源和社会保障局 单位传真: 单位邮编: 443100 相关备注: 档案邮寄单位名称: 宜昌市夷陵区人才服务中心, 地址: 宜昌市夷陵区小溪塔集锦路 7 号, 邮编: 443100</p>	<p>单位名称: 宜昌市夷陵区人才服务中心 单位地址: 宜昌市夷陵区小溪塔集锦路 7 号 办公电话: 0717-7819221 主管部门: 宜昌市夷陵区人力资源和社会保障局 单位传真: 单位邮编: 443100 相关备注: 档案邮寄单位名称: 宜昌市夷陵区人才服务中心, 地址: 宜昌市夷陵区小溪塔集锦路 7 号, 邮编: 443100</p>
	远安县	<p>单位名称: 远安县人才交流中心 单位地址: 远安县鸣凤镇鸣凤大道 35 号 办公电话: 0717-3815831 主管部门: 远安县人力资源和社会保障局 单位传真: 单位邮编: 444299 相关备注: 档案邮寄单位名称: 远安县人才交流中心, 地址: 远安县鸣凤镇鸣凤大道 35 号, 邮编: 444299</p>	<p>单位名称: 远安县人才交流中心 单位地址: 远安县鸣凤镇鸣凤大道 35 号 办公电话: 0717-3815831 主管部门: 远安县人力资源和社会保障局 单位传真: 单位邮编: 444299 相关备注: 档案邮寄单位名称: 远安县人才交流中心, 地址: 远安县鸣凤镇鸣凤大道 35 号, 邮编: 444299</p>
	兴山县	<p>单位名称: 兴山县教育局 单位地址: 兴山县古夫镇丰邑大道 18 号 办公电话: 0717-2580796 主管部门: 兴山县教育局 单位传真: 单位邮编: 443799 相关备注: 档案邮寄单位名称: 兴山县教育局, 地址: 兴山县古夫镇丰邑大道 18 号, 邮编: 443799</p>	<p>单位名称: 兴山县教育局 单位地址: 兴山县古夫镇丰邑大道 18 号 办公电话: 0717-2580796 主管部门: 兴山县教育局 单位传真: 单位邮编: 443799 相关备注: 档案邮寄单位名称: 兴山县教育局, 地址: 兴山县古夫镇丰邑大道 18 号, 邮编: 443799</p>

秭归县	<p>单位名称: 秭归县劳动就业管理局 单位地址: 秭归县长宁大道 24 号 办公电话: 0717-2882036 主管部门: 秭归县人力资源和社会保障局 单位传真: 单位邮编: 443600 相关备注: 档案邮寄单位名称: 秭归县劳动就业管理局, 地址: 秭归县长宁大道 24 号, 邮编: 443600</p>	<p>单位名称: 秭归县劳动就业管理局 单位地址: 秭归县长宁大道 24 号 办公电话: 0717-2882036 主管部门: 秭归县人力资源和社会保障局 单位传真: 单位邮编: 443600 相关备注: 档案邮寄单位名称: 秭归县劳动就业管理局, 地址: 秭归县长宁大道 24 号, 邮编: 443600</p>
长阳土家族自治县	<p>单位名称: 长阳土家族自治县人才交流中心 单位地址: 长阳土家族自治县秋谭路 18 号 办公电话: 0717-5326379 主管部门: 长阳土家族自治县人力资源和社会保障局 单位传真: 单位邮编: 443500 相关备注: 档案邮寄单位名称: 长阳土家族自治县人才交流中心, 地址: 长阳土家族自治县秋谭路 18 号, 邮编: 443500</p>	<p>单位名称: 长阳土家族自治县人才交流中心 单位地址: 长阳土家族自治县秋谭路 18 号 办公电话: 0717-5326379 主管部门: 长阳土家族自治县人力资源和社会保障局 单位传真: 单位邮编: 443500 相关备注: 档案邮寄单位名称: 长阳土家族自治县人才交流中心, 地址: 长阳土家族自治县秋谭路 18 号, 邮编: 443500</p>
五峰土家族自治县	<p>单位名称: 五峰土家族自治县人才交流中心 单位地址: 五峰镇正街 12-4 办公电话: 0717-5822400 主管部门: 五峰土家族自治县人力资源和社会保障局 单位传真: 单位邮编: 443400 相关备注: 档案邮寄单位名称: 五峰土家族自治县人才交流中心, 地址: 五峰镇正街 12-4, 邮编: 443400</p>	<p>单位名称: 五峰土家族自治县人才交流中心 单位地址: 五峰镇正街 12-4 办公电话: 0717-5822400 主管部门: 五峰土家族自治县人力资源和社会保障局 单位传真: 单位邮编: 443400 相关备注: 档案邮寄单位名称: 五峰土家族自治县人才交流中心, 地址: 五峰镇正街 12-4, 邮编: 443400</p>
宜都市	<p>单位名称: 宜都市公共就业服务中心 单位地址: 宜都市长江大道 219 号 办公电话: 0717-4832555 主管部门: 宜都市人力资源和社会保障局 单位传真: 单位邮编: 443300 相关备注: 档案邮寄单位名称: 宜都市公共就业服务中心, 地址: 宜都市长江大道 219 号, 邮编: 443300</p>	<p>单位名称: 宜都市公共就业服务中心 单位地址: 宜都市长江大道 219 号 办公电话: 0717-4832555 主管部门: 宜都市人力资源和社会保障局 单位传真: 单位邮编: 443300 相关备注: 档案邮寄单位名称: 宜都市公共就业服务中心, 地址: 宜都市长江大道 219 号, 邮编: 443300</p>

	当阳市	单位名称: 当阳市人才交流中心 单位地址: 当阳市南正街 3 号 办公电话: 0717-3282336 主管部门: 当阳市人力资源和社会保障局 单位传真: 单位邮编: 444100 相关备注: 档案邮寄单位名称: 当阳市人才交流中心, 地址: 当阳市南正街 3 号, 邮编: 444100	单位名称: 当阳市人才交流中心 单位地址: 当阳市南正街 3 号 办公电话: 0717-3282336 主管部门: 当阳市人力资源和社会保障局 单位传真: 单位邮编: 444100 相关备注: 档案邮寄单位名称: 当阳市人才交流中心, 地址: 当阳市南正街 3 号, 邮编: 444100
	枝江市	单位名称: 枝江市人才服务中心 单位地址: 枝江市公园路 113 号 办公电话: 0717-4219180 主管部门: 枝江市人力资源和社会保障局 单位传真: 单位邮编: 443200 相关备注: 档案邮寄单位名称: 枝江市人才服务中心, 地址: 枝江市公园路 113 号, 邮编: 443200	单位名称: 枝江市人才服务中心 单位地址: 枝江市公园路 113 号 办公电话: 0717-4219180 主管部门: 枝江市人力资源和社会保障局 单位传真: 单位邮编: 443200 相关备注: 档案邮寄单位名称: 枝江市人才服务中心, 地址: 枝江市公园路 113 号, 邮编: 443200
襄阳市	襄阳市 市辖区 襄城区 樊城区 襄州区 南漳县 谷城县 保康县 老河口市 枣阳市 宜城市	单位名称: 襄阳市大中专毕业生就业工作办公室 单位地址: 襄阳市襄城区檀溪路 160 号 办公电话: 0710-3605073 主管部门: 襄阳市人力资源和社会保障局 单位传真: 单位邮编: 441021 相关备注: 档案邮寄单位名称: 襄阳市大中专毕业生就业工作办公室, 地址: 襄阳市襄城区檀溪路 160 号人社局 9 楼 911 室, 邮编: 441021	单位名称: 襄阳市大中专毕业生就业工作办公室 单位地址: 襄阳市襄城区檀溪路 160 号 办公电话: 0710-3605073 主管部门: 襄阳市人力资源和社会保障局 单位传真: 单位邮编: 441021 相关备注: 档案邮寄单位名称: 襄阳市大中专毕业生就业工作办公室, 地址: 襄阳市襄城区檀溪路 160 号人社局 9 楼 911 室, 邮编: 441021
鄂州市	鄂州市 市辖区 梁子湖区 华容区 鄂城区	单位名称: 鄂州市人才服务局 单位地址: 鄂州市滨湖西路 120 号 办公电话: 0711-3388935 主管部门: 鄂州市人力资源和社会保障局 单位传真: 单位邮编: 436000 相关备注: 档案邮寄单位名称: 鄂州市人才服务局, 地址: 鄂州市滨湖西路 120 号, 邮编: 436000	单位名称: 鄂州市人才服务局 单位地址: 鄂州市滨湖西路 120 号 办公电话: 0711-3388935 主管部门: 鄂州市人力资源和社会保障局 单位传真: 单位邮编: 436000 相关备注: 档案邮寄单位名称: 鄂州市人才服务局, 地址: 鄂州市滨湖西路 120 号, 邮编: 436000

荆门市	荆门市 市辖区 东宝区 掇刀区 京山县 沙洋县 钟祥市	单位名称: 荆门市大中专毕业生就业工作办公室 单位地址: 荆门市象山大道 150 号 办公电话: 0724-2354966 主管部门: 荆门市人力资源和社会保障局 单位传真: 单位邮编: 448000 相关备注: 档案邮寄单位名称: 荆门市大中专毕业生就业工作办公室, 地址: 荆门市象山大道 150 号 706 档案室, 邮编: 448000	单位名称: 荆门市大中专毕业生就业工作办公室 单位地址: 荆门市象山大道 150 号 办公电话: 0724-2354966 主管部门: 荆门市人力资源和社会保障局 单位传真: 单位邮编: 448000 相关备注: 档案邮寄单位名称: 荆门市大中专毕业生就业工作办公室, 地址: 荆门市象山大道 150 号 706 档案室, 邮编: 448000
孝感市	孝感市 市辖区	单位名称: 孝感市教育局行政审批服务科 单位地址: 孝感市交通大道 266 号 办公电话: 0712-2327579 主管部门: 孝感市教育局 单位传真: 单位邮编: 432000 相关备注: 档案邮寄单位名称: 孝感市人才服务中心, 地址: 孝感市豪府北路人社办公大楼 6 楼, 邮编: 432000	单位名称: 孝感市教育局行政审批服务科 单位地址: 孝感市交通大道 266 号 办公电话: 0712-2327579 主管部门: 孝感市教育局 单位传真: 单位邮编: 432000 相关备注: 档案邮寄单位名称: 孝感市人才服务中心, 地址: 孝感市豪府北路人社办公大楼 6 楼, 邮编: 432000
	孝南区	单位名称: 孝感市教育局行政审批服务科 单位地址: 孝感市交通大道 266 号 办公电话: 0712-2327579 主管部门: 孝感市教育局 单位传真: 单位邮编: 432400 相关备注: 档案邮寄单位名称: 孝感市孝南区人社局档案管理中心, 地址: 孝感市孝南区经济开发区特 1 号 (红人服饰对面), 邮编: 432000	单位名称: 孝感市教育局行政审批服务科 单位地址: 孝感市交通大道 266 号 办公电话: 0712-2327579 主管部门: 孝感市教育局 单位传真: 单位邮编: 432000 相关备注: 档案邮寄单位名称: 孝感市孝南区人社局档案管理中心, 地址: 孝感市孝南区经济开发区特 1 号 (红人服饰对面), 邮编: 432000
	孝昌县	单位名称: 孝感市教育局行政审批服务科 单位地址: 孝感市交通大道 266 号 办公电话: 0712-2327579 主管部门: 孝感市教育局 单位传真: 单位邮编: 432900 相关备注: 档案邮寄单位名称: 孝昌县人才交流服务中心, 地址: 孝昌县花园大道 11 号, 邮编: 432900	单位名称: 孝感市教育局行政审批服务科 单位地址: 孝感市交通大道 266 号 办公电话: 0712-2327579 主管部门: 孝感市教育局 单位传真: 单位邮编: 432900 相关备注: 档案邮寄单位名称: 孝昌县人才交流服务中心, 地址: 孝昌县花园大道 11 号, 邮编: 432900

	大悟县	<p>单位名称: 孝感市教育局行政审批服务科 单位地址: 孝感市交通大道 266 号 办公电话: 0712-2327579 主管部门: 孝感市教育局 单位传真: 单位邮编: 432800 相关备注: 档案邮寄单位名称: 大悟县人才交流中心, 地址: 大悟县发展大道人社局 7 楼, 邮编: 432800</p>	<p>单位名称: 孝感市教育局行政审批服务科 单位地址: 孝感市交通大道 266 号 办公电话: 0712-2327579 主管部门: 孝感市教育局 单位传真: 单位邮编: 432800 相关备注: 档案邮寄单位名称: 大悟县人才交流中心, 地址: 大悟县发展大道人社局 7 楼, 邮编: 432800</p>
	云梦县	<p>单位名称: 孝感市教育局行政审批服务科 单位地址: 孝感市交通大道 266 号 办公电话: 0712-2327579 主管部门: 孝感市教育局 单位传真: 单位邮编: 432500 相关备注: 档案邮寄单位名称: 云梦县人才交流服务中心, 地址: 云梦县城关西大路 16 号, 邮编: 432500</p>	<p>单位名称: 孝感市教育局行政审批服务科 单位地址: 孝感市交通大道 266 号 办公电话: 0712-2327579 主管部门: 孝感市教育局 单位传真: 单位邮编: 432500 相关备注: 档案邮寄单位名称: 云梦县人才交流服务中心, 地址: 云梦县城关西大路 16 号, 邮编: 432500</p>
	应城市	<p>单位名称: 孝感市教育局行政审批服务科 单位地址: 孝感市交通大道 266 号 办公电话: 0712-2327579 主管部门: 孝感市教育局 单位传真: 单位邮编: 432400 相关备注: 档案邮寄单位名称: 应城市人才服务中心, 地址: 应城市蒲阳大道 24 号, 邮编: 432400</p>	<p>单位名称: 孝感市教育局行政审批服务科 单位地址: 孝感市交通大道 266 号 办公电话: 0712-2327579 主管部门: 孝感市教育局 单位传真: 单位邮编: 432400 相关备注: 档案邮寄单位名称: 应城市人才服务中心, 地址: 应城市蒲阳大道 24 号, 邮编: 432400</p>
	安陆市	<p>单位名称: 孝感市教育局行政审批服务科 单位地址: 孝感市交通大道 266 号 办公电话: 0712-2327579 主管部门: 孝感市教育局 单位传真: 单位邮编: 432600 相关备注: 档案邮寄单位名称: 安陆市人才交流中心, 地址: 安陆市解放大道东路 6 号, 邮编: 432600</p>	<p>单位名称: 孝感市教育局行政审批服务科 单位地址: 孝感市交通大道 266 号 办公电话: 0712-2327579 主管部门: 孝感市教育局 单位传真: 单位邮编: 432600 相关备注: 档案邮寄单位名称: 安陆市人才交流中心, 地址: 安陆市解放大道东路 6 号, 邮编: 432600</p>

	汉川市	<p>单位名称: 孝感市教育局行政审批服务科 单位地址: 孝感市交通大道 266 号 办公电话: 0712-2327579 主管部门: 孝感市教育局 单位传真: 单位邮编: 431600 相关备注: 档案邮寄单位名称: 汉川市公共就业和人才服务局, 地址: 汉川市仙女大道 195 号, 邮编: 431600</p>	<p>单位名称: 孝感市教育局行政审批服务科 单位地址: 孝感市交通大道 266 号 办公电话: 0712-2327579 主管部门: 孝感市教育局 单位传真: 单位邮编: 431600 相关备注: 档案邮寄单位名称: 汉川市公共就业和人才服务局, 地址: 汉川市仙女大道 195 号, 邮编: 431600</p>
荆州市	荆州市 市辖区 荆州区 公安县 监利县 江陵县 石首市 洪湖市 松滋市	<p>单位名称: 荆州市教育体育局 单位地址: 荆州市荆州区学苑路 5 号 办公电话: 0716-8027970 主管部门: 荆州市教育体育局 单位传真: 单位邮编: 434020 相关备注: 档案邮寄单位名称: 荆州市教育体育局, 地址: 荆州市荆州区学苑路 5 号, 邮编: 434020</p>	<p>单位名称: 荆州市大中专毕业生就业指导办公室 单位地址: 荆州市太岳东路 8 号 办公电话: 0716-8278474 主管部门: 荆州市人力资源和社会保障局 单位传真: 单位邮编: 434007 相关备注: 档案邮寄单位名称: 荆州市大中专毕业生就业指导办公室, 地址: 荆州市太岳东路 8 号, 邮编: 434007</p>
黄冈市	黄冈市 市辖区	<p>单位名称: 黄冈市人才服务局 单位地址: 黄冈市黄州大道 96 号 办公电话: 0713-8696437 主管部门: 黄冈市人力资源和社会保障局 单位传真: 单位邮编: 438011 相关备注: 档案邮寄单位名称: 黄冈市人才服务局, 地址: 黄冈市黄州大道 96 号, 邮编: 438011</p>	<p>单位名称: 黄冈市人才服务局 单位地址: 黄冈市黄州大道 96 号 办公电话: 0713-8696437 主管部门: 黄冈市人力资源和社会保障局 单位传真: 单位邮编: 438011 相关备注: 档案邮寄单位名称: 黄冈市人才服务局, 地址: 黄冈市黄州大道 96 号, 邮编: 438011</p>
	黄州区	<p>单位名称: 黄冈市黄州区人才开发交流中心 单位地址: 黄冈市黄州区西湖三路 18 号 办公电话: 0713-8888819 主管部门: 黄州区人力资源和社会保障局 单位传真: 单位邮编: 438000 相关备注: 档案邮寄单位名称: 黄冈市黄州区人才开发交流中心, 地址: 黄冈市黄州区西湖三路 18 号, 邮编: 438000</p>	<p>单位名称: 黄冈市黄州区人才开发交流中心 单位地址: 黄冈市黄州区西湖三路 18 号 办公电话: 0713-8888819 主管部门: 黄州区人力资源和社会保障局 单位传真: 单位邮编: 438000 相关备注: 档案邮寄单位名称: 黄冈市黄州区人才开发交流中心, 地址: 黄冈市黄州区西湖三路 18 号, 邮编: 438000</p>

团风县	<p>单位名称: 团风县人才交流中心 单位地址: 团风县益民路 15 号 办公电话: 0713-6307709 主管部门: 团风县人力资源和社会保障局 单位传真: 单位邮编: 438899 相关备注: 档案邮寄单位名称: 团风县人才交流中心, 地址: 团风县益民路 15 号, 邮编: 438899</p>	<p>单位名称: 团风县人才交流中心 单位地址: 团风县益民路 15 号 办公电话: 0713-6307709 主管部门: 团风县人力资源和社会保障局 单位传真: 单位邮编: 438899 相关备注: 档案邮寄单位名称: 团风县人才交流中心, 地址: 团风县益民路 15 号, 邮编: 438899</p>
红安县	<p>单位名称: 红安县人才交流中心 单位地址: 红安县城关镇园艺大道 168-4 号 办公电话: 0713-5249736 主管部门: 红安县人力资源和社会保障局 单位传真: 单位邮编: 438401 相关备注: 档案邮寄单位名称: 红安县人才交流中心, 地址: 红安县城关镇园艺大道 168-4 号, 邮编: 438401</p>	<p>单位名称: 红安县人才交流中心 单位地址: 红安县城关镇园艺大道 168-4 号 办公电话: 0713-5249736 主管部门: 红安县人力资源和社会保障局 单位传真: 单位邮编: 438401 相关备注: 档案邮寄单位名称: 红安县人才交流中心, 地址: 红安县城关镇园艺大道 168-4 号, 邮编: 438401</p>
罗田县	<p>单位名称: 罗田县人才交流开发中心 单位地址: 罗田县行政二区人社局 10 楼 办公电话: 0713-5070067 主管部门: 罗田县人力资源和社会保障局 单位传真: 单位邮编: 438600 相关备注: 档案邮寄单位名称: 罗田县人才交流开发中心, 地址: 罗田县行政二区人社局 10 楼, 邮编: 438600</p>	<p>单位名称: 罗田县人才交流开发中心 单位地址: 罗田县行政二区人社局 10 楼 办公电话: 0713-5070067 主管部门: 罗田县人力资源和社会保障局 单位传真: 单位邮编: 438600 相关备注: 档案邮寄单位名称: 罗田县人才交流开发中心, 地址: 罗田县行政二区人社局 10 楼, 邮编: 438600</p>
英山县	<p>单位名称: 英山县人才交流中心 单位地址: 英山县温泉镇莲花路 办公电话: 0713-7029592 主管部门: 英山县人力资源和社会保障局 单位传真: 单位邮编: 438799 相关备注: 档案邮寄单位名称: 英山县人才交流中心, 地址: 英山县温泉镇莲花路, 邮编: 438799</p>	<p>单位名称: 英山县人才交流中心 单位地址: 英山县温泉镇莲花路 办公电话: 0713-7029592 主管部门: 英山县人力资源和社会保障局 单位传真: 单位邮编: 438799 相关备注: 档案邮寄单位名称: 英山县人才交流中心, 地址: 英山县温泉镇莲花路, 邮编: 438799</p>

<p>浠水县</p>	<p>单位名称: 浠水县人才交流开发中心 单位地址: 浠水县清泉镇十字横街5号 办公电话: 0713-4236203 主管部门: 浠水县人力资源和社会保障局 单位传真: 单位邮编: 438200 相关备注: 档案邮寄单位名称: 浠水县人才交流开发中心, 地址: 浠水县清泉镇十字横街5号, 邮编: 438200</p>	<p>单位名称: 浠水县人才交流开发中心 单位地址: 浠水县清泉镇十字横街5号 办公电话: 0713-4236203 主管部门: 浠水县人力资源和社会保障局 单位传真: 单位邮编: 438200 相关备注: 档案邮寄单位名称: 浠水县人才交流开发中心, 地址: 浠水县清泉镇十字横街5号, 邮编: 438200</p>
<p>蕲春县</p>	<p>单位名称: 蕲春县人才技术交流开发中心 单位地址: 蕲春县齐昌大道50号 办公电话: 0713-7103969 主管部门: 蕲春县人力资源和社会保障局 单位传真: 单位邮编: 435300 相关备注: 档案邮寄单位名称: 蕲春县人才技术交流开发中心, 地址: 蕲春县齐昌大道50号, 邮编: 435300</p>	<p>单位名称: 蕲春县人才技术交流开发中心 单位地址: 蕲春县齐昌大道50号 办公电话: 0713-7103969 主管部门: 蕲春县人力资源和社会保障局 单位传真: 单位邮编: 435300 相关备注: 档案邮寄单位名称: 蕲春县人才技术交流开发中心, 地址: 蕲春县齐昌大道50号, 邮编: 435300</p>
<p>黄梅县</p>	<p>单位名称: 黄梅县人才交流中心 单位地址: 黄梅县黄梅镇晋梅大道 办公电话: 0713-3369375 主管部门: 黄梅县人力资源和社会保障局 单位传真: 单位邮编: 435500 相关备注: 档案邮寄单位名称: 黄梅县人才交流中心, 地址: 黄梅县黄梅镇晋梅大道, 邮编: 435500</p>	<p>单位名称: 黄梅县人才交流中心 单位地址: 黄梅县黄梅镇晋梅大道 办公电话: 0713-3369375 主管部门: 黄梅县人力资源和社会保障局 单位传真: 单位邮编: 435500 相关备注: 档案邮寄单位名称: 黄梅县人才交流中心, 地址: 黄梅县黄梅镇晋梅大道, 邮编: 435500</p>
<p>麻城市</p>	<p>单位名称: 麻城市人才交流中心 单位地址: 麻城市金桥大道208号人社局10楼 办公电话: 0713-2951503 主管部门: 麻城市人力资源和社会保障局 单位传真: 单位邮编: 438300 相关备注: 档案邮寄单位名称: 麻城市人才交流中心, 地址: 麻城市金桥大道208号人社局10楼, 邮编: 438300</p>	<p>单位名称: 麻城市人才交流中心 单位地址: 麻城市金桥大道208号人社局10楼 办公电话: 0713-2951503 主管部门: 麻城市人力资源和社会保障局 单位传真: 单位邮编: 438300 相关备注: 档案邮寄单位名称: 麻城市人才交流中心, 地址: 麻城市金桥大道208号人社局10楼, 邮编: 438300</p>

	武穴市	单位名称: 武穴市人才开发交流中心 单位地址: 武穴市窝陂塘路10号 办公电话: 0713-6228907 主管部门: 武穴市人力资源和社会保障局 单位传真: 单位邮编: 435499 相关备注: 档案邮寄单位名称: 武穴市人才开发交流中心, 地址: 武穴市窝陂塘路10号, 邮编: 435499	单位名称: 武穴市人才开发交流中心 单位地址: 武穴市窝陂塘路10号 办公电话: 0713-6228907 主管部门: 武穴市人力资源和社会保障局 单位传真: 单位邮编: 435499 相关备注: 档案邮寄单位名称: 武穴市人才开发交流中心, 地址: 武穴市窝陂塘路10号, 邮编: 435499
咸宁市	咸宁市 市辖区 咸安区 嘉鱼县 通城县 崇阳县 通山县 赤壁市	单位名称: 咸宁市大中专毕业生就业指导工作办公室 单位地址: 咸宁市温泉长安大道286号 办公电话: 0715-8235990 主管部门: 咸宁市人力资源和社会保障局 单位传真: 单位邮编: 437100 相关备注: 档案邮寄单位名称: 咸宁市大中专毕业生就业指导工作办公室, 地址: 咸宁市温泉长安大道286号, 邮编: 437100	单位名称: 湖北省咸宁市大中专毕业生就业指导工作办公室 单位地址: 咸宁市温泉长安大道286号 办公电话: 0715-8235990 主管部门: 咸宁市人力资源和社会保障局 单位传真: 单位邮编: 437100 相关备注: 档案邮寄单位名称: 咸宁市大中专毕业生就业指导工作办公室, 地址: 咸宁市温泉长安大道286号, 邮编: 437100
随州市	随州市 市辖区 曾都区 随县 广水市	单位名称: 随州市人才服务局 单位地址: 湖北省随州市解放路186号锦榕大厦三楼 办公电话: 0722-3262678 主管部门: 随州市人力资源和社会保障局 单位传真: 单位邮编: 441300 相关备注: 档案邮寄单位名称: 随州市人才服务局, 地址: 随州市解放路186号锦榕大厦三楼, 邮编: 441300	单位名称: 随州市人才服务局 单位地址: 湖北省随州市解放路186号锦榕大厦三楼 办公电话: 0722-3262678 主管部门: 随州市人力资源和社会保障局 单位传真: 单位邮编: 441300 相关备注: 档案邮寄单位名称: 随州市人才服务局, 地址: 随州市解放路186号锦榕大厦三楼, 邮编: 441300
恩施土家族苗族自治州	恩施土家族苗族自治州 恩施市 利川市 建始县 巴东县 宣恩县 咸丰县 来凤县 鹤峰县	单位名称: 恩施土家族苗族自治州公共就业和人才服务局 单位地址: 恩施市土桥大道148号 办公电话: 0718-8232046 主管部门: 恩施土家族苗族自治州人力资源和社会保障局 单位传真: 单位邮编: 445000 相关备注: 档案邮寄单位名称: 恩施土家族苗族自治州人力资源市场, 地址: 恩施市土桥大道148号, 邮编: 445000	单位名称: 恩施土家族苗族自治州公共就业和人才服务局 单位地址: 恩施市土桥大道148号 办公电话: 0718-8232046 主管部门: 恩施土家族苗族自治州人力资源和社会保障局 单位传真: 单位邮编: 445000 相关备注: 档案邮寄单位名称: 恩施土家族苗族自治州人力资源市场, 地址: 恩施市土桥大道148号, 邮编: 445000

市 / 县	仙桃市	单位名称: 仙桃市人才交流中心 单位地址: 仙桃大道中段 36 号 办公电话: 0728-3323309 主管部门: 仙桃市人力资源和社会保障局 单位传真: 单位邮编: 433000 相关备注: 档案邮寄单位名称: 仙桃市人才交流中心, 地址: 仙桃大道中段 36 号, 邮编: 433000	单位名称: 仙桃市人才交流中心 单位地址: 仙桃大道中段 36 号 办公电话: 0728-3323309 主管部门: 仙桃市人力资源和社会保障局 单位传真: 单位邮编: 433000 相关备注: 档案邮寄单位名称: 仙桃市人才交流中心, 地址: 仙桃大道中段 36 号, 邮编: 433000
	潜江市	单位名称: 潜江市大中专毕业生就业指导服务中心 单位地址: 潜江市建设街 80 号 办公电话: 0728-6242736 主管部门: 潜江市人力资源和社会保障局 单位传真: 单位邮编: 433100 相关备注: 档案邮寄单位名称: 潜江市大中专毕业生就业指导服务中心, 地址: 潜江市建设街 80 号, 邮编: 433100	单位名称: 潜江市大中专毕业生就业指导服务中心 单位地址: 潜江市建设街 80 号 办公电话: 0728-6242736 主管部门: 潜江市人力资源和社会保障局 单位传真: 单位邮编: 433100 相关备注: 档案邮寄单位名称: 潜江市大中专毕业生就业指导服务中心, 地址: 潜江市建设街 80 号, 邮编: 433100
	天门市	单位名称: 天门市人才交流开发中心 单位地址: 天门市陆羽大道西 34 号 办公电话: 0728-5223587 主管部门: 天门市人力资源和社会保障局 单位传真: 单位邮编: 431700 相关备注: 档案邮寄单位名称: 天门市人才交流开发中心, 地址: 天门市陆羽大道西 34 号, 邮编: 431700	单位名称: 天门市人才交流开发中心 单位地址: 天门市陆羽大道西 34 号 办公电话: 0728-5223587 主管部门: 天门市人力资源和社会保障局 单位传真: 单位邮编: 431700 相关备注: 档案邮寄单位名称: 天门市人才交流开发中心, 地址: 天门市陆羽大道西 34 号, 邮编: 431700
	神农架林区	单位名称: 神农架林区人才中心 单位地址: 神农架林区松柏镇环山路九号 办公电话: 0719-3338916 主管部门: 神农架林区人力资源和社会保障局 单位传真: 单位邮编: 442400 相关备注: 档案邮寄单位名称: 神农架林区人才中心, 地址: 神农架林区松柏镇环山路九号, 邮编: 442400	单位名称: 神农架林区人才中心 单位地址: 神农架林区松柏镇环山路九号 办公电话: 0719-3338916 主管部门: 神农架林区人力资源和社会保障局 单位传真: 单位邮编: 442400 相关备注: 档案邮寄单位名称: 神农架林区人才中心, 地址: 神农架林区松柏镇环山路九号, 邮编: 442400

关于接收2015年山东省外非师范类毕业生有关事项的函

各省（市、自治区）毕业生就业主管部门，有关高等学校、中等专业学校：

为进一步做好2015年山东省外非师范类毕业生接收工作，现将有关事项通知如下：

一、毕业时未落实就业单位的非师范类山东生源高校毕业生，本人申请回省就业、落户的，请将其就业报到证派至生源地市级人力资源社会保障局，档案随寄；中专毕业生派到生源所在县（市、区）人力资源社会保障局，档案随寄。报到时须由本人携带身份证、毕业证、就业报到证、户口迁移证到户籍所在地设区的市或者县（市、区）毕业生就业主管部门办理报到手续后进行实名登记。其中因特殊情况，本人不能到现场办理报到手续的，可委托直系亲属持户口簿、双方身份证原件、毕业证、就业报到证、户口迁移证办理。

二、毕业时已落实就业单位的非师范类山东生源毕业生及在山东落实就业单位的非师范类山东省外生源毕业生，请将其就业报到证派至就业单位。其中，就业单位具有人事档案保管权的，档案随寄；就业单位不具有人事档案保管权的，请将其档案寄至为就业单位办理人事代理业务的服务机构。报到前，应当在“山东高校毕业生就业信息网”上完成就业情况登记，并持与用人单位签订的就业协议书（考录到机关事业单位的，应当提供有关录取或者聘用通知书）、就业报到证到用人单位所在地毕业生就业主管部门进行就业情况确认。

三、毕业生档案请通过机要方式转寄，我中心不再接收山东省外院校毕业生档案。凡毕业生个人自带或以非机要方式寄发的档案，一律不予接收。

四、未纳入国家普通高校招生计划、未经我省省级招生主管部门批准的毕业生，我省不予办理接收手续。

五、允许省外院校山东生源毕业生跨省就业，我省不再出具此类毕业生出省就业证明。省外高校在我省招收的定向、委培生应回原定向、委培单位或地区就业，改变就业去向的，须经原定向、委培单位或地区同意。

六、毕业生的实名登记、就业情况网上登记及调整改派等相关手续，一律按照鲁人社发[2014]49号文件要求办理。

请各省（市、自治区）毕业生就业主管部门将本函内容转发至辖区内有关学校，并请各有关学校按本函要求，协助做好相关工作。

联系人：王奇伟 韩波 孟晓

联系方式：0531-88597896

附件：山东省内各市毕业生就业主管部门联系方式

山东省大中专学校毕业生就业指导中心
2015年4月23日

山东省内各市毕业生就业主管部门联系方式

单位	单位	联系电话	地址
济南市人力资源和社会保障局	就业促进处（高校毕业生就业处）	0531-87081629	济南市经十路22399号
青岛市人力资源和社会保障局	高校毕业生就业处	0532-66711722	青岛市崂山区同安路189号
淄博市人力资源和社会保障局	就业促进科	0533-2791855	淄博市张店区联通路202号
枣庄市人力资源和社会保障局	就业促进科	0632-3341282	枣庄市光明大道4139号枣庄市交通综合服务大楼205房间
东营市人力资源和社会保障局	毕业生就业科	0546-8381066	东营市东营区黄河路153号
烟台市人力资源和社会保障局	就业促进科（毕业生就业科）	0535-6785058	烟台市莱山区府后路2号2006房间
潍坊市人力资源和社会保障局	潍坊市大中专毕业生就业指导中心	0536-8263451	潍坊市奎文区新华路1589号国际人才创业中心24楼服务大厅
济宁市人力资源和社会保障局	人才服务中心毕业生就业服务科	0537-2967939、 2967931	济宁市火炬路23号济宁人才大厦316室
泰安市人力资源和社会保障局	就业促进科	0538-6997081、 8261020、6991256	泰安市迎胜路138号泰安市人才交流服务中心南一楼
威海市人力资源和社会保障局	就业促进科	0631-5190905、 5190826	威海市胶州路7号
日照市人力资源和社会保障局	就业促进科	0633-8785173	日照市北京路128号日照人力资源市场二楼
莱芜市人力资源和社会保障局	就业促进科	0634-6213594	莱芜市莱城区文化北路001号612房间
临沂市人力资源和社会保障局	就业促进科	15725780018	临沂市北城新区北京路33号人才规划大厦
德州市人力资源和社会保障局	毕业生就业办公室	0534-2347339	德州市德城区湖滨中大道1181号
聊城市人力资源和社会保障局	就业促进科	0635-2189065、 2189062	聊城市东昌府区振兴西路166号
滨州市人力资源和社会保障局	滨州市人才服务中心	0543-3060987	滨州市市府右街37号
菏泽市人力资源和社会保障局	就业促进科	0530-5310559	菏泽市桂陵路3999号

山东省教育厅关于接收山东省外 普通高等学校师范类毕业生有关事项的函

各省、自治区、直辖市高校毕业生就业主管部门，有关高等学校：

感谢多年来对我省高校师范类毕业生就业工作的大力支持！

为了进一步做好高校毕业生就业服务工作，简化手续办理流程，提高办事效率，减轻学生负担，经研究决定，自2014年起，山东省外院校山东生源师范类毕业生就业派遣和手续办理地点由到山东省教育厅调整为到户籍地市教育局办理。现就山东省接收省外院校师范类毕业生有关事项函告如下：

一、就业派遣与手续办理

1. 已落实就业单位的山东省外院校山东生源师范类毕业生，由其所在高校毕业生就业主管部门或高校凭“全国普通高等学校毕业生就业协议书”或“全国毕业研究生就业协议书”（以下统称“就业协议书”），将毕业生的“全国普通高等学校本专科毕业生就业报到证”或“全国毕业研究生就业报到证”（以下统称“报到证”）签发至接收单位，档案和户籍关系随同转往接收单位。毕业生须持报到证、毕业证、身份证、就业协议书、就读学校出具的师范类毕业生证明在报到证的有效期限内到市级教育主管部门办理转签手续后，再去接收单位报到。

2. 未落实就业单位的山东省外院校山东生源师范类毕业生，由其所在高校毕业生就业主管部门或高校将报到证签发至户籍所在地的市级教育主管部门，档案和户籍关系随转。毕业生须持报到证、毕业证、身份证、就读学校出具的师范类毕业生证明到市级教育主管部门办理报到手续。

3. 已落实就业单位的山东生源免费师范生，由其所在高校毕业生就业主管部门或高校将报到证直接签发到用人单位，毕业生须持报到证、毕业证、身份证到用人单位或其人事主管部门办理报到手续；毕业前未落实就业单位的，报到证签发到山东省教育厅，毕业生须持报到证、毕业证、身份证到山东省教育厅报到并由山东省教育厅将其报到证签发至生源地的市教育局；跨省和违约的，到山东省教育厅办理跨省和违约手续。

4. 已落实就业单位的山东省外院校非山东生源师范类毕业生，须严格按照《山东省人事厅山东省教育厅山东省公安厅关于做好省外院校非山东生源高校毕业生来鲁就业有关问题的通知》（鲁人办发[2007]163号）要求，带齐相关材料到山东省教育厅办理来鲁就业手续。

5. 对未纳入国家普通高校招生计划、未经省级招生主管部门批准或备案在山东省招收的高校师范类毕业生，我省不予办理接收手续。

二、其他事项

1. 请各省毕业生就业主管部门将此函转发本省院校，并发布在相关网站上告知各高校及毕业生。

2. 就业报到手续须由毕业生本人携带相关证件现场办理。因特殊情况本人无法现场报到，可由其直系亲属持户口簿、双方身份证原件、毕业证、报到证到市级教育主管部门报到。

3. 毕业生在校期间如有调整专业的情况，报到时须提交就读学校教务部门出具的转专业证明。

4. 已落实就业单位的山东省外院校山东生源师范类毕业生，签约单位如不具备人事档案管理权限，请将其报到证开往户籍所在地的市级教育主管部门，档案随寄。

5. 根据档案管理规定，毕业生档案转递需通过机要方式办理，我省不接收自带或委托代交的毕业生档案。

三、联系方式

联系单位：山东省教育厅学生处

联系电话：0531-81916511

地 址：济南市历下区文化西路29号

邮 编：250011

山东省教育厅
2014年3月6日

山东省十七地市教育局联系方式



单位	地址	联系方式
济南市教育局	济南市永庆街 3 号	0531-86126158
青岛市教育局	青岛市贵州路 38 号 4 楼	0532-82651737
淄博市教育局	淄博市张店区联通路 202 号	0533-3182501
枣庄市教育局	枣庄市和谐路 690 号	0632-3319602
东营市教育局	东营市东城区府前街 108 号	0546-8327721
烟台市教育局	烟台市莱山区新星北街 5-1 号	0535-2101861
潍坊市教育局	潍坊市高新区东方路 3396 号 潍坊市公共行政服务中心 3 楼教育惠民服务中心	0536-8080953
济宁市教育局	济宁市洸河路 28 号	0537-2326527
泰安市教育局	泰安市市政大楼 A7004	0538-6991878
威海市教育局	威海市文化中路 72 号	0631-5819520
日照市教育局	日照市北京路 132 号	0633-8772602
莱芜市教育局	莱芜市文化北路 20 号	0634-6213506
滨州市教育局	滨州市渤海十六路 699 号	0543-3188776
德州市教育局	德州市德城区湖滨北大道 329 号	0534-2322432
聊城市教育局	聊城市湖南路 143 号	0635-8245126
临沂市教育局	临沂市沂蒙路 204 号	0539-8317004
菏泽市教育局	菏泽市中华东路 1188 号	05305333168

山西省教育厅关于 2013年省外普通高校毕业生回晋就业有关问题的函

晋教学函[2013]4号

各省、自治区、直辖市高校毕业生就业主管部门：

感谢多年来对我省高校毕业生就业工作的支持。为进一步做好2013年普通高校毕业生就业工作，方便毕业生办理就业手续，现将我省接收高校毕业生回晋就业的有关问题函告如下：

一、关于高校毕业生回晋就业的问题

已在山西落实就业单位的毕业生，不论是否为山西生源，只要毕业生与用人单位签订《全国普通高等学校毕业生就业协议书》并经单位上级主管部门同意，学校可直接将毕业生的《就业报到证》签发到用人单位，毕业生《户口迁移证》、档案随《就业报到证》办理到接收单位或上级主管部门。

二、关于未落实就业单位的山西生源毕业生的接收问题

未落实就业单位的山西生源毕业生，如本人愿意在山西就业或待就业，可根据本人申请，由学校直接办理到毕业生家庭所在地市、县（区）教育局或毕业生就业部门。自离校之日起两年内，毕业生与用人单位签订就业协议，毕业生可持《就业协议书》、《就业报到证》到山西省教育厅学生处或生源地市、县（区）办理报到、改签手续。

三、其他事项

对省外高校直接派遣到我省用人单位报到的毕业生，原则上不予改派，因特殊情况需要在山西省内进行改派的，严格按照山西省高校毕业生就业的有关规定办理。

凡未经我省级招生部门批准招生录取或非普通类高校毕业生，我省不予以办理就业报到手续。

请各省（市、区）高校毕业生就业主管部门将本函内容告知辖区内高等院校和研究生培养单位，并督促学校（单位）按照本函要求，协助做好山西生源回晋就业的有关工作。

山西省教育厅学生处地址：山西省太原市学府街25号

电话：0351-2241230 2241200 2241300 2241292

毕业生档案邮寄地址：山西省太原市学府街25号山西省高校毕业生就业指导中心

档案查询网址：www.sxbys.com.cn

附件：山西省各地市教育局就业主管部门联系方式

山西省教育厅

2013年4月10日

附件：山西省各地市教育局就业主管部门联系方式

单位名称	工作地址	邮编	联系电话
太原市大中专毕业生就业 指导中心	太原市兴华街九丰路116号	030027	0351-6270270
大同市教育局人事科	大同市新开北路391号	037006	0352-2087279
晋中市教育局人事科	晋中市榆次区文苑街179号	030600	0354-3118819
吕梁市教育局人事科	吕梁市离石区城区东巷8号	033000	0358-8223272
阳泉市教育局人事科	阳泉市南大街23号	045000	0353-2293416
运城市教育局人事科	运城市河东东街77号	044000	0359-2215055
临汾市教育局人事科	临汾市鼓楼街西大街1号	041000	0357-2680693
长治市教育局人事科	长治市紫金西路9号	046000	0355-2058512
晋城市教育局人事科	晋城市建设南路363号	048000	0356-2066119
忻州市教育局人事科	忻州市忻中北巷16号	034000	0350-2028825
朔州市教育局人事科	朔州市学苑小区	036000	0349-6886915

河南省教育厅关于 2017年河南省接收省外院校毕业生有关问题的函

教函〔2017〕120号

各省、自治区、直辖市高校毕业生就业工作主管部门：

感谢贵单位长期以来对我省毕业生就业创业工作的关心和支持！为进一步做好2017年省外院校毕业生就业工作，现就我省接收省外院校毕业生有关问题函告如下：

一、对签约到我省省直或中央驻豫单位的毕业生，请将其《报到证》直接签发至用人单位，档案随寄；对签约到我省省辖市、省直管县（市）所属单位的毕业生，请将其《报到证》签发至用人单位所在地的毕业生就业工作主管部门（见附件），档案随寄。

二、与我省省辖市、省直管县（市）所属单位签约的毕业生持《报到证》、《毕业证》及就业协议书或单位接收函到单位所属省辖市、省直管县（市）毕业生就业工作主管部门办理就业报到手续；与我省直或中央驻豫单位签约的毕业生持《报到证》、《毕业证》及就业协议书或单位接收函到河南省大中专学校学生信息咨询与就业指导服务中心办理就业报到手续。

三、未落实就业单位或用人单位暂不接收人事档案关系的省外院校河南生源毕业生，可将其《报到证》签发至其生源地所属省辖市、省直管县（市）毕业生就业主管部门，档案随寄。毕业生须持《报到证》、《毕业证》直接到《报到证》签往单位办理报到转签手续。

四、省外院校河南生源毕业生跨省就业的，我省不出具同意跨省就业的函件，由各培养院校凭毕业生已签订的就业协议书，可直接派遣至就业单位。

五、省外院校在我省招收的定向、委培毕业生应回原定向、委培单位或地区就业。如毕业生本人要求改变就业去向的，请按有关规定办理。

六、凡未纳入国家招生计划的省外院校毕业生，我省不办理其就业报到手续。

七、河南省大中专学校学生信息咨询与就业指导服务中心受理2017届省外院校毕业生就业报到的时间为：2017年7月1日至2019年6月30日。

八、对《报到证》签发至我省各省辖市、省直管县（市）毕业生就业工作主管部门的毕业生，自2017年7月1日起，河南省大中专学校学生信息咨询与就业指导服务中心不再受理其就业报到手续。

请各省、自治区、直辖市毕业生就业工作主管部门将本函内容告知辖区内有关院校，并请督促其按本函要求协助做好有关工作。

河南省大中专学校学生信息咨询与就业指导服务中心 地址：郑州市郑东新区文苑南路与相济路交叉口

邮政编码：450016

联系人：董光磊

联系电话：0371-65795070

网址：www.hnbys.gov.cn (河南省毕业生就业信息网)

附件：河南省各省辖市、省直管县（市）毕业生就业工作主管部门通讯录

河南省教育厅
2017年5月16日

附件：河南省各省辖市、省直管县（市）毕业生就业工作主管部门通讯录

单位名称	地址	联系电话	邮编
河南省郑州市人力资源和社会保障局	河南省郑州市陇海西路 169 号	0371-67185361	450007
河南省郑州市教育局	河南省郑州市中原区中原西路 40 号	0371-66962327	450052
河南省开封市人力资源和社会保障局	河南省开封市第三大街和郑开大道交叉口市民之家四楼	0371-23666677	475000
河南省洛阳市人力资源和社会保障局	河南省洛阳市黄河南路 1 号	0379-63119502	471003
河南省洛阳市教育局	河南省洛阳市西工区凯旋东路 51 号	0379-63259478	471000
河南省平顶山市人力资源和社会保障局	河南省平顶山市新城区行政服务中心 558 室	0375-2979952	467000
河南省平顶山市教育局	河南省平顶山市新城区和谐路中段	0375-2629991	467000
河南省安阳市人力资源和社会保障局	河南省安阳市安漳大道 71 号	0372-2209336	455002
河南省安阳市教育局	河南省安阳市安漳大道 71 号	0372-2209397	455000
河南省鹤壁市人力资源和社会保障局	河南省鹤壁市淇滨区黎阳路 448 号	0392-3338689	456030
河南省鹤壁市教育局	鹤壁市淇滨区黄河路 283 号	0392-3317626	458030
河南省新乡市人力资源和社会保障局	河南省新乡市人民路 1 号	0373-3027638	453000
河南省新乡市教育局	河南省新乡市市民中心	0373-3695558	453000
河南省焦作市人力资源和社会保障局	河南省焦作市人民路阳光大厦 B 座	0391-2118717	454003
河南省焦作市教育局	河南省焦作市丰收中路 2369 号	0391-2992832	454150
河南省济源市人力资源和社会保障局	河南省济源市黄河大道与沁园路交叉口	0391-6630595	454650
河南省济源市教育局	河南省济源市黄河大道 2 号	0391-6614810	454650
河南省濮阳市人力资源和社会保障局	河南省濮阳市开州路南段 48 号	0393-6661001	457000
河南省濮阳市教育局	河南省濮阳市华龙区振兴南路 12 号	0393-8991708	457000
河南省许昌市人力资源和社会保障局	河南省许昌市玉绣路 28 号	0374-2332618	461000
河南省许昌市教育局	河南省许昌市魏都区六一路	0374-2699822	461000
河南省漯河市人力资源和社会保障局	河南省漯河市郾城区黄河路 647 号	0395-3133375	462000
河南省漯河市教育局	河南省漯河市辽河路 305 号	0395-5997876	462000

河南省三门峡市人力资源和社会保障局	河南省三门峡市崤山路 37 号	0398-2976862	472000
河南省三门峡市教育局	河南省三门峡市崤山中路 31 号	0398-2816613	472000
河南省南阳市人力资源和社会保障局	河南省南阳市范蠡东路 1666 号	0377-63558063	473000
河南省商丘市人力资源和社会保障局	河南省商丘市神火大道中段 176 号	0370-3219319	476000
河南省商丘市教育局	河南省商丘市教育体育局神火大道 86 号	0370-3220920	476000
河南省信阳市人力资源和社会保障局	河南省信阳市洋山新区新五大道 88 号	0376-7626201	464000
河南省信阳市教育局	河南省信阳市浉河区新华西路 45 号	0376-6224003	464000
河南省周口市人力资源和社会保障局	河南省周口市七一路与文明路交叉口市政府南楼 7 楼	0394-8270012	466000
河南省周口市教育局	河南省周口市太昊路中段	0394-8319009	466000
河南省驻马店市人力资源和社会保障局	河南省驻马店市健康路 476 号	0396-2811984	463000
河南省驻马店市教育局	河南省驻马店市乐山路和解放路交叉口	0396-3651928	463000
河南省巩义市人力资源和社会保障局	河南省巩义市东区行政东街 6 号	0371-69580015	451200
河南省巩义市教育局	河南省巩义市丰山路 114 号	0371-64350712	451200
河南省兰考县人力资源和社会保障局	河南省兰考县中原路 44 号	0371-26997121	475300
河南省汝州市人力资源和社会保障局	河南省汝州市广城中路 208 号	0375-6028220	467500
河南省滑县人力资源和社会保障局	河南省滑县道口镇文明路北段便民中心	0372-8181345	456400
河南省长垣县人力资源和社会保障局	河南省长垣县综合办公大楼	0373-8889213	452400
河南省邓州市人力资源和社会保障局	河南省邓州市新华中路 100 号	0377-62287808	474150
河南省邓州市教育局	河南省邓州市新华中路 170 号	0377-62168623	474150
河南省永城市人力资源和社会保障局	河南省永城市盲山路南段	0370-2752036	476600
河南省永城市教育局	河南省永城市东城区中原路 78 号教育体育局	0370-5118711	476600
河南省固始县人力资源和社会保障局	河南省固始县蓼城大道南段	0376-8116661	465200
河南省固始县教育局	河南省固始县蓼城大道南段	0376-4606000	465200
河南省鹿邑县人力资源和社会保障局	河南省鹿邑县紫气大道中段县政府院内	0394-7223262	477200

河南省项城市人力资源和社会保障局	河南省项城市行政新区党政综合楼 A 座 415 房间	0394-4687556	466200
河南省项城市教育局	河南省项城市文化路	0394-4289866	466200
河南省新蔡县人力资源和社会保障局	河南省新蔡县仁和大道行政新区 6 号楼	0396-5968631	463500

关于接收省外2014届普通高校毕业生有关事项的函

冀人社函[2014]57号

各省、自治区、直辖市高校毕业生就业主管部门，各有关高校：

感谢多年来对我省毕业生就业工作的大力支持！为做好2014年省外普通高校毕业生报到接收工作，方便来河北省就业的毕业生办理有关手续，现就有关事项函告如下：

一、已落实用人单位毕业生

（一）到河北省直单位和中直驻冀单位就业的，《毕业生就业协议书》加盖该单位主管部门公章，毕业生就业报到证派往河北省人力资源和社会保障厅，档案和户口关系转寄至用人单位。

（二）到我省各设区市、定州市、辛集市就业的毕业生，《毕业生就业协议书》应加盖当地人力资源和社会保障局毕业生调配部门公章，毕业生就业报到证直接派往各设区市、定州市、辛集市人力资源和社会保障局，档案和户口关系一并寄转（我省各设区市、定州市、辛集市人力资源和社会保障局毕业生调配部门联系方式见附件）。

（三）省外高校在河北省招收的定向或委培生，请按入学前的招生计划，将就业报到证派往定向或委培单位，档案和户口关系随转。

二、未落实用人单位毕业生

未落实用人单位且本人申请回省的河北生源普通高校毕业生，就业报到证直接派往生源地所在设区市、定州市、辛集市人力资源和社会保障局，其档案转寄至生源地所在设区市、定州市、辛集市人力资源和社会保障局，户籍暂迁回原迁出地，待落实用人单位后根据本人意愿是否迁转至单位所在地。

三、有关事项

（一）2014年省外普通高等学校毕业生到我省报到接收手续办理时间为2014年7月1日至2016年6月30日。毕业生到河北省直单位和中直驻冀单位就业的，由单位人事部门统一到河北省人力资源和社会保障厅办理报到接收手续；毕业生到各设区市、定州市、辛集市属单位就业的，直接到各设区市、定州市、辛集市人力资源和社会保障局办理就业手续，不需要到河北省人力资源和社会保障厅办理；未就业毕业生如需办理报到手续的直接到生源地所在地人力资源和社会保障局办理。

（二）办理报到手续时需携带以下材料：入学当年河北省普通高等学校录取新生名册（单页）（清晰复印件加盖学校公章）、毕业证原件、就业协议书、毕业生就业报到证；未纳入国家普通高等学校招生计划、未经我省招生主管部门批准招收的高校毕业生，我省

不予办理接收手续。

（三）毕业生就业报到证虽签回河北省，但未到我省毕业生调配部门办理相关手续，且在河北省外落实就业单位的毕业生，不需我省出具同意调整出省意见，可直接由毕业生学校所在省（自治区、直辖市）毕业生就业主管部门按规定办理毕业生就业报到证调整手续。

（四）为方便毕业生办理相关手续，烦请各高校将来冀就业毕业生和未就业河北省生源毕业生入学当年的普通高等学校录取新生名册（单页）复印，并加盖学校公章后提供给毕业生。

（五）烦请各省、自治区、直辖市毕业生就业工作主管部门将本函内容告知辖区内有关高校和研究生培养单位或公示于毕业生就业有关网站，并请督促各学校将本函内容告知来河北省就业的有关毕业生。

（六）烦请各省、自治区、直辖市毕业生就业工作主管部门于2014年6月30日前将需河北接收的普通高校毕业生相关信息数据库以电子邮件形式传送河北省人力资源和社会保障厅人力资源市场处。

联系地址：石家庄市维明北大街118号

电子信箱：hbsrlzysc@126.com

邮 编：050051

联系电话：0311-88616771 88616287

各省、自治区、直辖市毕业生就业工作主管部门如果需要到贵省就业报到毕业生的相关信息，我们将按需求及时提供。

附件：河北省各设区市、定州市、辛集市人力资源和社会保障局毕业生调配部门联系方式

河北省大中专毕业生就业服务网网址：bys.hbrc.com.cn

2014年4月29日

附件:

河北省各设区市、定州市、辛集市人力资源和社会保障局 毕业生调配部门联系方式

单位名称	地 址	联系电话	传 真	电子邮箱	邮 编
石家庄市人力资源和社会保障局 人力资源市场处	石家庄市槐安东路 77 号石家庄市政务服务中心一楼	0311-86137243	0311-86137257	sjzpinfo@163.com	050000
承德市人力资源和社会保障局 人力资源市场管理科	承德市南营子大街 5 号人力资源大厦 606 室	0314-2050193	0314-2054832	cdrcld@163.com	067000
张家口市人力资源和社会保障局 人力资源市场科	张家口市桥东区胜利北路 1 号	0313-2024884	0313-2024884	zjkszyf@163.com	075000
秦皇岛市人力资源和社会保障局 大中专毕业生就业指导办公室	秦皇岛市海港区红旗北路 339 号金色未来商厦 5 楼 503 房间	0335-3566130	0335-3566130	qhdcsc@126.com	066000
唐山市人力资源和社会保障局 大中专毕业生就业指导办公室	唐山市路北区西山道 65 号（唐山市人才市场）一楼毕分办	0315-2251791	0315-2251791	tsbfb5191@163.com	063000
廊坊市人力资源和社会保障局 人力资源市场科	廊坊市广阳道 19 号 人力资源市场科	0316-2132294	0316-2132294	lfjyb@126.com	065000
保定市人力资源和社会保障局 人力资源市场处	保定市七一中路 68 号市行政服务大厅四楼	0312-3355055	0312-3355055	bdszyf@sina.com	071000
沧州市人力资源和社会保障局 大中专毕业生就业指导中心	沧州市御河西路沧州市人力资源和社会保障局	0317-3206580	0317-3206532	czbysjydz@163.com	061001
衡水市人力资源和社会保障局 人力资源市场科	衡水市红旗大街 1588 号人力资源大厦 410 室	0318-2105566	0318-2105566	hsbfb@126.com	053000
邢台市人力资源和社会保障局 行政审批科	邢台市钢铁北路 136 号行政服务中心人社局窗口	0319-2686591	0319-2686591	xtrs2686591@163.com	054000
邯郸市人力资源和社会保障局 毕业生指导处	邯郸市丛台路 140 号	0310-3118791	0310-3118791	bifenban114@163.com	056002
定州市人力资源和社会保障局 就业促进科	定州市中山东路 473 号人社局 610 房间	0312-2589879	0312-2589820	Jiuyecujinkel@126.com	073000
辛集市人力资源和社会保障局 人事计划科	辛集市市府街 1 号政府大院人社局	0311-83221158	0311-83221158	xjsrsj@126.com	052360

关于接收河北生源普通高校 师范类毕业生人事档案有关问题的函

冀教学处[2014]3号

各省、自治区、直辖市毕业生就业工作主管部门，省外各有关高校：

为进一步做好河北生源普通高校师范类毕业生就业工作，现就2014年河北生源普通高校师范类毕业生人事档案接收工作函告如下：

一、即日起，河北省教育厅不再接收省外高校河北生源师范类毕业生人事档案。

二、毕业生签约单位为省直或中央驻冀单位的，请直接将其就业报到证开往签约单位，档案随寄；签约单位为各设区市、县（市、区）属单位的，须经各设区市教育局盖章同意（定州、辛集市生源毕业生直接经本地教育局盖章同意）后，其就业报到证开往各设区市教育局及定州、辛集市教育局，档案随寄。

三、未落实就业单位或灵活就业的省外高校河北生源师范类毕业生，请将其就业报到证直接开往毕业生生源所在设区市教育局及定州、辛集市教育局，档案随寄。

河北省教育厅学生处联系人：苑晓莉

联系电话：0311-66005130

传 真：0311-66005132

附件：河北省各设区市教育局，定州、辛集市教育局邮寄地址

河北省教育厅学生处

2014年3月6日

附件:

河北省各设区市教育局邮寄地址

单位名称	地址	办公电话	邮编
石家庄市教育局人事处	石家庄市中山东路 87 号	0311-86036656	050011
承德市教育局人事处	承德市桃李街 26 号	0314-2131591	067000
张家口市教育局人事处	张家口市桥东区五一东大街 12 号	0313-2561015	075000
秦皇岛市教育局人事处	秦皇岛市海港区秦皇东大街 485 号	0335-3865033	066000
唐山市教育局人事处	唐山市西山道 7 号	0315-2801032	063000
廊坊市教育局人事处	廊坊市广阳道 300 号	0316-5908646	065000
保定市教育局人事处	保定市百花东路 219 号	0312-5881951	071000
沧州市教育局人事处	沧州市贻成路	0317-3170670	061001
衡水市教育局人事处	衡水市桃城区招贤路 182 号	0318-2132778	053000
邢台市教育局人事处	钢铁北路 555 号	0319-2235195	054000
邯郸市教育局人事处	邯郸市人民路 309 号	0310-6269984	056002
定州市教育局人事处	定州市中山中路 2 号	0312-2331521	073000
辛集市教育局人事处	辛集市市府东大街 93 号	0311-83499509	052360

关于接收2016届吉林省外普通高校 毕业生有关事项的函

各省（市、自治区）毕业生就业工作部门、有关高等学校：

为进一步做好2016届高校毕业生就业创业工作，加强对未就业毕业生的精准统计和就业服务，现就吉林省接收省外普通高校高校毕业生有关事项函告如下：

一、在我省已落实就业单位的省外高校吉林籍毕业生和非吉林籍毕业生，用人单位具备人事档案管理权限的，请将其就业报到证直接签发至用人单位，档案随寄；用人单位不具备人事档案管理权限的，可将其就业报到证签发至用人单位委托或属地的各级公共人才服务机构，档案随寄。

二、离校未就业、出国（境）留学的高校毕业生，请将其就业报到证直接签发至生源所在地政府所属公共人才服务机构，档案随寄。2016年起，吉林省高等学校毕业生就业指导中心不再接收省外高校毕业生档案。

三、省外高校吉林籍毕业生跨省就业的，不需要我省出具同意跨省就业的证明材料，毕业院校凭毕业生签订的就业协议书或相关证明可直接派遣至就业单位。

四、省外高校在我省招收的定向、委培毕业生按照原定向、委培协议直接派回原单位或地区，档案随寄。毕业生申请调整改派的，需经原定向、委培单位出具解除定向、委培协议的书面证明。

五、对未纳入国家普通高校招生计划、未经我省招生主管部门批准和备案的高校毕业生，我省不办理其就业报到手续。

六、按照吉林省政府文件规定，高校毕业生自毕业之日起择业期为3年。2016届省外普通高校毕业生就业手续受理时间为：2016年7月1日-2019年6月30日。

吉林省高等学校毕业生就业指导中心联系方式：

通信地址：吉林省长春市经济技术开发区金川街151号

邮政编码：130033

联系电话：0431-84617845、84657570、84689772

传真电话：0431-84636128

网 址：<http://www.jilinjobs.cn>

附 件：吉林省内各市、县公共人才服务机构通讯地址

吉林省教育厅
2016年4月20日

附件:

吉林省内各市、县公共人才服务机构通讯地址

吉林

单位及部门名称	地址	电话
长春市人才服务中心	长春市安达街 229 号	0431-88781540 0431-88781562
长春市双阳区人才交流开发中心	长春市西双阳大街 599 号	0431-84230677 0431-84222370
榆树市人才开发服务中心	榆树市榆树大街 128 号	0431-83659940 0431-83656393
九台区人才交流中心	长春市九台区九台大街 67 号	0431-82356855
德惠市人才交流中心	德惠市德大路德大广场	0431-87223765 0431-87222347
农安县人才交流服务中心	农安县农安大路 428 号	0431-83214668
吉林市人才服务中心	吉林市昌邑区辽北路 166 号	0432-62507900 0432-62507907
舒兰市人才交流服务中心	舒兰市格来得大厦后南一门三楼	0432-68258162
磐石市人才交流服务中心	磐石市开发区磐石市人力资源和社会保障局一楼西侧大厅	0432-65241061
蛟河市人才交流服务中心	蛟河市永安路 17-12 号	0432-67263003
桦甸市人才交流服务中心	桦甸市金桦路商贸城三号楼二楼大厅	0432-66276830
永吉县人才交流服务中心	永吉县口前镇滨北路 379 号	0432-64227315
延边州人才服务中心	延吉市建工街 500 号	0433-2879192 0433-2879097
延吉市人才服务中心	延吉市人民路政协机关小区	0433-2523066 0433-2553425
图们市人才服务中心	图们市锦水街 416 号	0433-3668531 0433-3663501

单位及部门名称	地址	电话
敦化市人才服务中心	敦化市敖东北大街 1051 号	0433-6253730
珲春市人才服务中心	珲春市站前西街 466 号	0433-7511353
龙井市人才服务中心	龙井市建设街 1288 号	0433-3263207 0433-3222921
和龙市人才服务中心	和龙市人民大街 60 号	0433-4230213 0433-4222621
汪清县人才服务中心	汪清县汪清镇温州路 787 号	0433-8814855
安图县人才服务中心	安图县明月镇明安街	0433-5896389 0433-5896307
四平市人才服务中心	四平市铁西区八马路人力资源市场五楼	0433-3226559 0433-3226591
双辽市人才开发交流服务中心	双辽市白市街中段人力资源和社会保障局	0434-6939534 0434-6939512
梨树县人才开发交流服务中心	梨树县梨树镇向阳街 2 号	0434-5223511 0434-5243299
伊通满族自治县人才交流服务中心	伊通县卫生局二楼	0434-4236856
通化市人才交流服务中心	通化市新光路 296 号	0435-3916918 0435-3916913
集安市人才中心	集安市鸭江路 3001 号	0435-6229275
通化县人才交流中心	通化县快大茂镇新茂南街 82 号	0435-5221109 0435-5223371
柳河县人才交流服务中心	柳河县柳河大街 302 号	0435-7210610
辉南县人才交流服务中心	辉南县朝阳镇朝阳大路 69-5 号	0435-8220830
白城市暨洮北区人才交流中心	白城市中兴东大路 2-21 号	0436-3209702 0436-3209706
大安市人才交流服务中心	大安市人民路 21 号政府院内	0436-5233908
洮南市人才服务中心	洮南市团结东路 115 号	0436-6253245
通榆县人才服务中心	通榆县风电东路	0436-6915777 0436-6915954

单位及部门名称	地址	电话
镇赉县人才服务中心	镇赉县政务大厅 4 楼	0436-7293791
辽源市人才交流开发中心	辽源市西宁大路 99 号	0437-5089160
东丰县人才交流开发中心	东丰县人力资源和社会保障局 6 楼	0437-6218732 0437-6211075
东辽县人才交流开发中心	东辽县东辽大街 12 号	0437-5555863
松原市人才交流服务中心	松原市宁江区松江大街 2300 号	0438-2285020 0438-2282677
扶余市人才交流服务中心	扶余市春华路（县医院对面人 力资源和社会保障局四楼人才	0438-5865298
长岭县人才交流服务中心	长岭县政务服务中心	0438-7583304
前郭县人才交流服务中心	前郭县民族体育场一号楼一楼 （那达慕 55 号）	0438-2120306
乾安县人才交流服务中心	乾安县宇宙大路 1399 号	0438-8222442
白山市人才交流开发中心	白山市浑江区新华路 2 号	0439-3250852 0439-3210407
白山市江源区人才交流中心	白山市江源区和谐大街 69 号	0439-3723769 0439-3725300
临江市人才交流服务中心	临江市站前路人力资源和社会 保障局五楼	0439-5218570 0439-5260501
靖宇县人才交流开发中心	靖宇县政府后楼	0439-7222674
抚松县人才流动中心	抚松县社会保险二楼	0439-6223016
长白县人才交流服务中心	长白县白山大街 25 号人力资 源和社会保障局五楼	0439-8258319
长白山保护开发区人力资源市场	安图县二道白河长白山管委会 政务大厅二楼	0433-5796633 0433-5757866
公主岭市人才交流服务中心	公主岭市西公主大街 170 号	0434-6292044 0434-6203688
梅河口市人才交流服务中心	梅河口市滨河南路	0435-4303026 0435-4303049

辽宁省教育厅关于 关于2017年接收省外院校毕业生有关问题的函

辽教函〔2017〕211号

各省、自治区、直辖市高校毕业生就业主管部门：

为进一步做好2017年高校毕业生就业工作，现就辽宁省接收省外普通高校毕业生的有关事项函告如下：

一、已在辽宁省内落实工作单位的高校毕业生

(一)签约辽宁省省直或中央驻辽机关、事业单位、国有企业的高校毕业生，请将毕业生的《全国普通高等学校本专科毕业生就业报到证》或《全国毕业研究生就业报到证》（以下统称《报到证》）直接签发至接收单位，档案和户口关系按照《全国普通高等学校毕业生就业协议书》或《全国毕业研究生就业协议书》（以下统称《就业协议书》）要求转寄。

(二)签约辽宁省各市属单位的高校毕业生，须凭各地级市毕业生就业主管部门出具的接收意见，单位具有人事档案管理权限的将毕业生《报到证》签发至接收单位，单位不具有人事档案管理权限的将毕业生《报到证》签发至各地级市毕业生就业主管部门（各地级市人力资源和社会保障局、教育局），并在括号内标明单位名称，档案和户口关系按照《就业协议》要求转寄。

二、未落实工作单位的毕业生

未落实工作单位的辽宁生源毕业生，原则上可将《报到证》签发至生源地各地级市毕业生就业主管部门（非师范类毕业生派至地级市人力资源和社会保障局，师范类毕业生派至地级市教育局），档案和户口关系随转。

三、省外高校在辽宁省招收的定向或单位代培生，请按入学前的招生计划，将毕业生《报到证》签发至定向或委培单位，档案和户口关系随转。

四、办理报到手续具体要求

(一)对未纳入国家普通高校招生计划、未经省招生主管部门批准的高校毕业生，我省不予办理接收手续。

(二)《报到证》签发至接收单位或各地级市毕业生就业主管部门的毕业生，持《报到证》、《就业协议书》、《户口迁移证》、毕业证、身份证到相关单位办理报到手续（师范类毕业生，须携带就读学校出具的师范类毕业生证明）。

(三)《报到证》签发至辽宁省中、省直单位的(驻沈),可持《报到证》、毕业证、身份证到辽宁省大学生就业局办理《落户通知书》。

(四)2017年省外普通高校高校毕业生办理报到时间为:2017年7月1日—2019年6月30日。

五、其他事项

(一)省外高校辽宁生源毕业生跨省就业的,无须我省出具同意跨省就业的证明,请回毕业学校所在省就业主管部门直接办理相关手续。

(二)报到证已经签发至辽宁省内,并且在辽宁省内调整就业,可以到辽宁省大学生就业局办理改派手续。

(三)根据档案管理规定,毕业生档案转寄需通过机要方式办理。

(四)请各省、自治区、直辖市毕业生就业主管部门协助将此函转发管辖区内各高校和研究生培养单位,并发布在相关网站上告知高校及毕业生。

六、联系方式

联系单位:辽宁省大学生就业局

档案查询:024-26901901

派遣咨询:024-26901902

办公地址:沈阳市皇姑区泰山路19号

办公时间:周一至周五(8:30-17:00,国家法定假日休息)

附件:辽宁省各市地毕业生就业主管部门联系方式

辽宁省教育厅
2017年4月18日

附件：辽宁省各市地毕业生就业主管部门联系方式

派遣单位名称	档案接收部门	档案接收地址	邮编	业务咨询联系方式	档案接管联系方式
沈阳市人力资源和社会保障局	沈阳市就业和人才服务局档案管理处	沈阳市大东区大北街48号	110041	024-31407031	024-22531394
大连市人力资源和社会保障局	大连市人才服务中心	大连市沙河口区联合路100号	116021	0411-84618701	0411-84618703
鞍山市人力资源和社会保障局	人才服务局	鞍山市铁东区莘英路899号	114004	0412-5539184	0412-5517322
抚顺市人力资源和社会保障局	抚顺市人才中心人事代理部	抚顺市顺城区裕城路39号	113006	024-58303777	024-58303777
本溪市人力资源和社会保障局	档案管理处	本溪市明山区工字楼小区3号楼	117000	024-42896810	024-42896815
丹东市人力资源和社会保障局	人力资源开发服务中心	丹东市滨江西路六号	118000	0415-3192701	0415-3196796
锦州市人力资源和社会保障局	锦州市人才中心人事代理部	锦州市解放路七段三十九号	121000	0416-7191103	0416-7191102
营口市人力资源和社会保障局	毕业生就业指导科	营口市站前区盼盼路南15号	115000	0417-2857011	0417-2857011
阜新市人力资源和社会保障局	就业科	阜新市中华路东段人力资源大厦	123099	0418-2680068	0418-2680074
辽阳市人力资源和社会保障局	辽阳市毕业办 档案室	辽阳市白塔区武圣路171号416室	111000	0419-4121055	0419-2297299
盘锦市人力资源和社会保障局	盘锦市人才服务局毕业生就业指导科	盘锦市兴隆台区惠宾大街106号	124010	0427-2823379	0427-2823379
铁岭市人力资源和社会保障局	铁岭市人才中心	铁岭市新城区金沙江路11号金鹰大厦201室	112000	024-72689500	024-74840670
朝阳市人力资源和社会保障局	就业促进科	朝阳市朝阳大街三段112号	122000	0421-2638175	0421-2638175
葫芦岛市人力资源和社会保障局	葫芦岛市人才中心代理科	葫芦岛市龙港区龙湾大街甲1号劳动大厦	125000	0429-3159710	0429-3159713
沈阳市教育局	沈阳市教师培训交流中心	沈阳市和平区民族南街61巷-1	110001	024-22853703	024-22853703
大连市教育局	大连市中小学教师人才服务中心	大连市沙河口区联合路119号105室	116021	0411-84638717	0411-84638717
鞍山市教育局	人事处	鞍山市铁东区园林路60号	114000	0412-2698108	0412-2698068
抚顺市教育局	人事处	抚顺市顺城区临江路东段市政府办公楼	113006	024-57500656	024-57500656
本溪市教育局	人事处	本溪市平山区市府路8号	117000	024-42805912	024-42805912
丹东市教育局	人事监察处	丹东市振兴区锦山大街16号	118000	0415-2305583	0415-2305583
锦州市教育局	人事处	锦州市凌河区和平路五段副1号	121000	0416-2125305	0416-2125305
营口市教育局	人事科	营口市新联大街东一号	115003	0417-2998332	0417-2998332
阜新市教育局	人事科	阜新市海州区西山路73-2	123000	0418-6010055	0418-6010055
辽阳市教育局	人事科	辽阳市文圣区河东新城路9号	111000	0419-3667715	0419-3667715
盘锦市教育局	人事科	盘锦市辽东湾新区行政中心B5	124000	0427-2283586	04272283586
铁岭市教育局	人事科	铁岭市凡河新城区金沙江路30号	112000	024-74997560	024-74997560
朝阳市教育局	人事科	朝阳市双塔区凌河街4段483号	122000	0421-2855500	0421-2855500
葫芦岛市教育局	人事科	葫芦岛市龙湾大街3-8号	125000	0429-3152663	0429-3152663

黑龙江省关于接收省外普通大中专学校 毕业生有关问题的函

黑教联[2014]11号

各省、自治区、直辖市毕业生就业主管部门，省外有关高等学校、普通中等职业学校：

感谢多年来对我省大中专学校毕业生就业工作的大力支持。

为进一步做好普通大中专学校毕业生就业服务工作，简化省外大中专学校毕业生回省办理报到手续流程，提高办事效率，减轻学生负担，现就我省接收省外普通大中专学校毕业生有关事项函告如下：

一、已落实单位毕业生派遣要求

1. 签约单位为我省省直或中央驻我省机关、事业单位的普通大中专毕业生，须提供就业协议（或接收、录用手续），同时还需要由黑龙江省人力资源和社会保障厅开具接收函方可将就业报到证开往接收单位，档案随寄。

2. 签约单位为我省各市（地）、县（市）属单位的普通大中专毕业生，须经各市（地）、县（市）毕业生就业主管部门（教育系统单位经教育局，非教育系统经人社局）盖章同意，可将就业报到证开往各市（地）、县（市）属接收单位，档案随寄。

3. 签约单位为企业（没有人事调配权的企业单位须经有人事调配权上级主管部门盖章同意）的普通大中专毕业生，可将就业报到证直接开到单位，档案随寄；签约单位为非公或不能接收毕业生档案、户口的，须在政府所属各级人才交流机构办理人事代理，可将就业报到证开到人才交流机构并标注签约具体单位，档案、户口迁至人才交流机构。

二、未落实具体单位毕业生派遣要求

1. 未落实就业单位的我省生源普通大中专毕业生直接派回生源市（地）、县（市）或森工、农垦系统毕业生就业主管部门（师范类毕业生派至教育局、非师范类毕业生派至人社局）。

2. 在我省招收的定向和委托生应按招生计划或合同，派回原定向、委托培养单位或地区就业。

3. 我省生源毕业生到其他省就业的，除定向、委培生外无须我省出具意见，可按相关省的规定办理。

4. 未经我省招生主管部门批准或备案在我省招收的普通大中专毕业生，我省不予办理接收、签转手续。

5. 自2014年起，黑龙江省教育厅（含省教育厅学生处、省大中专学校学生信息咨询与就业指导中心）不再接收、转递省外普通大中专学校毕业生的档案、户口及党（团）组织关系，请直接迁转至报到地主管部门或用人单位。

三、报到手续

1. 来我省各地主管部门或用人单位办理报到须持以下材料现场办理：

- (1) 《就业报到证》原件；
- (2) 《毕业证书》原件；
- (3) 身份证原件；
- (4) 如已落实就业单位的，需携带《就业协议书》或接收手续；
- (5) 《户口迁移证》原件（入学时未迁户口的除外）；
- (6) 师范类毕业生还需携带教师资格证原件；
- (7) 单位要求的其他材料。

2. 在省外参加专科升本科考试的本科毕业生和中专直接升学的毕业生，须提供院校所在地省级招生主管部门或教育行政部门审批的录取名册复印件，并加盖学校公章，方可办理相关手续。

3. 毕业生报到手续一般由毕业生本人办理，如确需他人代办的，代办人除提供上述材料外，还需出示代办人身份证等有效证件并提交复印件。

四、其他事宜

1. 请各学校做好大中专毕业生档案整理、转递工作。根据国家档案管理规定，毕业生档案转寄需通过机要方式办理。我省各地毕业生就业工作部门均不受理毕业生本人自带或委托代交的毕业生档案。毕业生档案材料主要包括以下内容：《就业通知书》、《毕业生登记表》、《学生登记表》、《毕业生体检表》、成绩单、党（团）组织关系材料、录取档案等。

2. 办理时间：我省各市（地）县或用人单位自每年7月1日开始办理接收报到手续。毕业生必须在规定的报到期限内到单位办理报到手续，逾期不予办理。

3. 为方便黑龙江省生源的省外院校毕业生在我省就业，派遣回我省未落实就业单位的省外院校毕业生在黑龙江辖区就业的，自毕业之日起3年内可持报到证（原件）、毕业证（原件）、身份证（原件）到黑龙江省大中专毕业生就业服务大厅办理改派，逾期不予办理。

4. 未尽事宜请与我省教育厅毕业生就业主管部门联系。

联系电话：0451-82353558（总机）转162；

电子信箱：hljbys@163.com；

地址：哈尔滨市香坊区赣水路12-6号（省政府附近）黑龙江省大中专毕业生就业服务大厅；

邮编：150090；

黑龙江省大中专毕业生就业信息服务网网址：www.work.gov.cn。

5. 请各省毕业生就业主管部门将此函转发相关院校或登载到相关网站告知辖区内大中专学校及毕业生。

附件：黑龙江省各市(地)毕业生就业主管部门联系方式

黑龙江省教育厅
黑龙江省人力资源和社会保障厅
2014年4月29日

附件：黑龙江省各市（地）毕业生就业主管部门联系方式

单 位	部 门	办公电话	地 址	邮 编
哈尔滨市人社局	人才服务局	0451-84656050	哈尔滨市道里区地段街10号	150010
哈尔滨市教育局	人事处	0451-84614278	哈尔滨市道里区上游街69号	150010
齐齐哈尔市人社局	人才服务局	0452-5976670	齐齐哈尔市建华区卜奎大街142号	161006
齐齐哈尔市教育局	人事处	0452-6160069	齐齐哈尔市永安大街70号	161005
牡丹江市人社局	毕业生就业科	0453-6172097	牡丹江市江南开发区卧龙街1号	157020
牡丹江市教育局	人事科	0453-6171879	牡丹江市东二条路15号	157000
佳木斯市人社局	专技科	0454-8225132	佳木斯市长安路1335号	154002
佳木斯市教育局	人事科	0454-8615856	佳木斯市杏林路273号	154002
大庆市人社局	人才流动开发科	0459-6363178	大庆市萨尔图区东风路19号	163311
大庆市教育局	人事科	0459-6395689	大庆市东风新村纬二路12号	163311
鸡西市人社局	人才服务局	0467-2386502	鸡西市鸡冠区和平南大街76-1号	158100
鸡西市教育局	人事科	0467-2887176	鸡西市鸡冠区南山路	158100
双鸭山市人社局	就业促进科	0469-4629805	双鸭山市尖山区新兴大街215号	155100
双鸭山市教育局	人事科	0469-4284448	双鸭山市尖山区新兴大街217号	155100
伊春市人社局	专技科	0458-3878516	伊春市伊春区迎宾路5号	153000
伊春市教育局	人事科	0458-3878469	伊春市伊春区新兴西路209号	153000
七台河市人社局	专技科	0464-8252330	七台河市学府街165号	154600
七台河市教育局	人事师资料科	0464-8264951	七台河市学府街262号	154600
鹤岗市人社局	人才服务局	0468-3230877	鹤岗市向阳区红军路26号	154100
鹤岗市教育局	人事科	0468-3126028	鹤岗市向阳区红军路	154100
黑河市人社局	人力资源开发科	0456-8222805	黑河市通江路5号	164300
黑河市教育局	人事科	0456-8206616	黑河市爱辉区中央东大街2号	164300
绥化市人社局	专技科	0455-8388256	绥化市行署街2号	152000
绥化市教育局	人事科	0455-8388598	绥化市政府综合楼B座	152054
大兴安岭行署人社局	流动调配科	0457-2730640	大兴安岭地区加格达奇区人民路15号行署6号楼	165000
大兴安岭行署教育局	人事科	0457-2120078	大兴安岭地区加格达奇区西一道街	165000
省森工总局	人事局	0451-82623040	哈尔滨市文昌街66号	150008
省农垦总局	农垦人才中心	0451-55198345	哈尔滨市南岗区湘江路88号	150090